

DORTMUND ÜBERRASCHT. **DICH.**

19.
Dortmunder **DEW21**
**MUSEUMS
NACHT**

21. September 2019

www.dortmunderdewmuseumsnacht.de | #DoMuNa

DEW21

Stadt Dortmund



Die DEW21-Museumsnacht ist eine organisatorisch und finanziell sehr aufwändige Veranstaltung. Ohne die tatkräftige Hilfe und Unterstützung von Sponsoren und Partnern wäre dieses Event undenkbar. Für ihr langjähriges Engagement gebührt folgenden Unternehmen und Institutionen besonderer Dank und Anerkennung:

Hauptsponsoren:

DEW21

DSW21

Weitere Förderer:

Ruhr Nachrichten
Das Beste am Guten Morgen

WR WESTFALISCHE
RUNDSCHAU

radio 91.2

WDR / Lokalzeit
aus Dortmund

Ruhfus



coolibri

**DORTMUNDER
KRONEN**

Mercure
HOTELS
DORTMUND CENTRUM

postcon
Die Post für Profis.



meگو
Werbetaem Dortmund GmbH

Liebe Besucherinnen und Besucher der 19. DEW21-Museumsnacht,

freuen Sie sich einmal mehr auf eine spannende,
vielfältige DEW21-Museumsnacht!

Neben den beliebten und bewährten Attraktionen für die
gesamte Familie wartet die DEW21-Museumsnacht mit
vielen neuen, attraktiven Angeboten für Jugendliche und
junge Erwachsene auf, wie zum Beispiel der großen
DEW21 Aftershowparty in der Eventlocation JunkYard, bei
der bis in die frühen Morgenstunden getanzt werden kann.



Rund 50 Orte und Plätze mit über 500 Veranstaltungen im gesamten Stadtgebiet
stehen zur Auswahl. Auf der Bühne wird Wissenschaft, Sport, Kunst und Kultur
lebendig, ein abwechslungsreiches und vielfältiges Programm ist garantiert. In
der DASA bringen der Finanzkabarettist Chin Meyer sowie der Landesmeister im
Poetry-Slam, Jean-Philippe Kindler, mit scharfen Beobachtungen des Alltags das
Publikum zum Lachen. Die Zeche Zollern hat ein tolles Programm zum Thema
„Britische und irische Kultur“ und im Deutschen Fußballmuseum wartet die neu
eröffnete „HALL OF FAME“ auf kleine und große Besucher*innen. Zahlreiche
Konzerte, Shows, Führungen, Ausstellungen, Lesungen, Theaterstücke für Groß
und Klein versprechen beste Unterhaltung. Das traditionsreiche Feuerwerk auf
dem Friedensplatz als besonderer Höhepunkt darf natürlich auch in diesem Jahr
nicht fehlen.

Mein Dank gilt den Sponsoren, allen voran DEW21 als Namensgeber und
Hauptsponsor sowie DSW21 für den Einsatz der Busflotte, die die Dortmunder
DEW21-Museumsnacht Jahr für Jahr möglich machen.

Allen Besucherinnen und Besuchern wünsche ich schon jetzt eine spannende und
unterhaltsame DEW21-Museumsnacht 2019.

A handwritten signature in black ink that reads "Ullrich Sierau". The signature is written in a cursive, flowing style.

Ullrich Sierau
Oberbürgermeister der Stadt Dortmund



Liebe Leserinnen und Leser,

Nur wer sich stetig wandelt, bleibt bestehen. Diese Weisheit trifft auch auf die DEW21-Museumsnacht zu, die sich jedes Jahr neu erfindet und so zum beliebtesten Familien-Event Dortmunds wurde. Wir von DEW21 haben von Anfang an mit daran gearbeitet, dass das so bleibt – Veränderungen inbegriffen.

In diesem Jahr werden wir uns wie immer rund um unser Servicecenter am Günter-Samtlebe-Platz mit Musik, Theater und Aktionen für Groß und Klein präsentieren. Unter anderem mit einem gemeinsamen Angebot mit dem Kindermuseum Adlerturm. Wer unser Maskottchen, Pido den Pinguin sucht, wird ihn hier neben Polaroidaktionen und allerlei mittelalterlichem Spektakel ganz sicher finden.

Darüber hinaus sind wir aber auch mit verschiedenen Angeboten bei unseren Partnern vor Ort präsent.

Im Museum für Kunst und Kulturgeschichte geht es mit uns in diesem Jahr – neben den gewohnten Führungen durch die Ausstellung des MKK – musikalisch zu. Wir werden dort die beiden Gewinnerbands aus unserem diesjährigen Bandwettbewerb für die regionale Bandszene, Dortmund Calling, präsentieren.

Im Dortmunder U werden wir in der Ausstellung zum diesjährigen DEW21 Kunstpreis eine ganz besondere Mitmachaktion präsentieren, von der jeder sein eigenes Kunstwerk mit nach Hause nehmen kann, und am Deutschen Fußballmuseum sind wir sportlich unterwegs mit unseren Polaroids und einer großen BVB Trikotverlosung.

Als besonderes Highlight werden wir die Tradition der großen Abschlussparty zur DEW21-Museumsnacht wiederbeleben – in der angesagten Location JunkYard, mit einer spektakulären Show rund um die vier Elemente unter dem Titel „DEW21 Aftershowparty“.

In diesem Sinne wünsche ich Ihnen eine ebenso spektakuläre wie anregende 19. DEW21 Museumsnacht!

Heike Heim

Vorsitzende der DEW21 Geschäftsführung

Liebe Besucherinnen und Besucher!

Die DEW21-Museumsnacht geht in die 19. Runde und füllt die ganze Stadt mit einem einzigartigen Charme. In nur einer Nacht gibt es mehr als 500 Einzelveranstaltungen an rund 50 Orten der Stadt, die Groß und Klein zum Staunen, Entdecken und Genießen einladen.

In diesem Jahr bietet Ihnen Dortmunds Nacht der Nächte neben den beliebten „Klassikern“ wie dem Deutschen Fußballmuseum, der DASA, dem Museum für Kunst und Kulturgeschichte, dem DEW21 Servicecenter, dem Dortmunder U, der Zeche Zollern oder dem Brauerei-Museum Impulse aus der jungen Dortmunder Kulturszene und eine ganze Reihe neuer Spielstätten. Freuen Sie sich zum Beispiel auf das JunkYard, die Musikschule Dortmund, das Baukunstarchiv NRW sowie das Heimatmuseum Lütgendortmund 1988 e. V. in Schloss Dellwig.

Unter den zahlreichen Musik-Performances, Shows, Kunstaussstellungen, Comedy-Auftritten und Mitmach-Aktionen finden sich auch in diesem Jahr ganz besondere Highlights: Feiern Sie gemeinsam mit dem domicil das 50-jährige Bestehen, wandeln Sie durch die neu eröffnete HALL OF FAME im Deutschen Fußballmuseum und entdecken Sie im Rahmen der DEW21 Kunstpreisausstellung mit dazugehörigem Workshop Ihre kreative Seite.

Dass auch in diesem Jahr wieder ein Tag der kulturellen Superlative auf die Besucherinnen und Besucher wartet, ist insbesondere den langjährigen Sponsoren und Förderern der DEW21-Museumsnacht zu verdanken. Für die großzügige Unterstützung und das unvergleichbare Engagement bedanke ich mich sehr herzlich, allen voran beim Namensgeber der Veranstaltung DEW21 sowie bei DSW21.

Ihnen, liebe Besucherinnen und Besucher, wünsche ich eine aufregende und erlebnisreiche 19. Dortmunder DEW21-Museumsnacht!

Dr. Dr. Elke Möllmann

Geschäftsbereichsleiterin Städt. Museen Dortmund



Grußworte	3
DEW21-Museumsnacht 2019	8
Ihre Nacht – unsere Planungshilfen	9
Besondere Aktionen von DEW21	11
Für Nachtschwärmer – Partys und mehr	14

Veranstaltungsorte:**Aktionen im Freien**

1 Friedensplatz	16
2 Günter-Samtlebe-Platz	18
3 Platz der Deutschen Einheit	22
4 Platz von Amiens	23
5 Rundgänge und Dortmunder Passagen	23

Museen

6 Apotheken-Museum	28
7 Brauerei-Museum	29
8 DASA Arbeitswelt Ausstellung	31
9 Deutsches Fußballmuseum	37
10 Dortmunder U – Zentrum für Kunst und Kreativität	40
11 Heimatmuseum Lütgendortmund 1988 e. V.	44
12 Hoesch-Museum	46
13 Kindermuseum Adlerturm – Dortmund im Mittelalter	48
14 LWL-Industriemuseum Zeche Zollern	51
15 Museum für Kunst und Kulturgeschichte	54
16 schauraum: comic + cartoon	60
17 Westfälisches Schulmuseum	61

Weitere Kultureinrichtungen

18 Auslandsgesellschaft Deutschland e. V.	64
19 Baukunstarchiv NRW	64
20 DEW21 Servicecenter	66

21	domicil Dortmund	68
22	Dortmunder Kunstverein e. V.	70
23	JunkYard	71
24	Künstlerhaus Dortmund	75
25	Lensing-Druck GmbH & Co. KG	76
26	Mahn- und Gedenkstätte Steinwache	77
27	Musikschule Dortmund	78
28	Polizeipräsidium Dortmund	80
29	Rekorder 2	83
30	Rekorder 1	83
31	Rockaway Beat	84
32	Stadt- und Landesbibliothek Dortmund	85
33	Theater Dortmund	87
34	WDR Lokalzeit aus Dortmund im Lichtspiel & Kunsttheater Schauburg	88

Kirchen

35	Pauluskirche	90
36	Propsteikirche St. Johannes Baptist	91
37	St. Marienkirche	93
38	St. Petri-Kirche	95

Ateliers/Galerien

39	art.event.team / Different e. V. / Atelier Claudia Quick	96
40	BIG gallery am Dortmunder U	98
41	Galerie Lamers	100
42	Kunst im Kreuzviertel – Produzenten-Galerie 42	101

Sonderbusse von DSW21	102
Alles rund ums Ticket	102
Innenstadtplan	104
Sonderbus- und Bahnlinien DSW21	106
Bildnachweis	108
AGB	110
Impressum	111



DEW21-Museumsnacht 2019 – Dortmunds Nacht der Nächte!

Das beliebteste Kulturfestival der Stadt geht mittlerweile in die 19. Runde und lädt Klein und Groß, Alt und Jung zu einem aufregenden Kulturhappening ein: Über 500 Veranstaltungen an rund 50 Spielstätten stehen zur Auswahl. Neben den Klassikern unter den bekanntesten Orten der Dortmunder Kulturlandschaft, wie dem Deutschen Fußballmuseum, der DASA, dem Dortmunder U oder dem Brauerei-Museum, sind viele Spielorte zum ersten Mal mit dabei und präsentieren neue Impulse der jungen Kulturszene.

Freuen Sie sich auf ein unvergleichliches Programmangebot aus Musik, Performances, Shows, Kunst, Comedy, Mitmachaktionen, Spaß und Action. Nachtschwärmer*innen haben in diesem Jahr erstmals die Gelegenheit, das Kulturfestival bis in die frühen Morgenstunden ausklingen zu lassen. Mit einer Auswahl an Partys in ausgefallenen Locations wie dem JunkYard erwartet Sie eine einzigartige Nacht.

Auch für die kleinen Besucher*innen bietet die DEW21-Museumsnacht eine außergewöhnliche Möglichkeit, Kunst und Kultur zu entdecken, denn viele Programmpunkte richten sich besonders an Familien mit Kindern. Daher beginnt das Programm bereits um 16.00 Uhr.

Traditionell vereinen sich um 15.53 Uhr die Glocken der Dortmunder Stadtkirchen mit einem gemeinsamen 7-minütigen Glockenklang und liefern den Startschuss für Dortmunds Nacht der Nächte. Seien Sie dabei und lassen Sie sich überraschen, was die DEW21-Museumsnacht in diesem Jahr für Sie zu bieten hat!

Ihre Nacht – unsere Planungshilfen

Rund 50 Spielorte mit einem Programm bis tief in die Nacht. Da ist es nicht leicht, den Überblick zu behalten. Hier sind unsere Tipps für Sie:

Ihr persönliches Programm

Wir raten Ihnen, sich bereits vor der Anreise eine Route zusammenzustellen. Alles, was Sie dafür brauchen, finden Sie online:

- Filtern Sie dort alle Veranstaltungen nach Uhrzeit, Kategorie oder Ort.
- Stellen Sie sich mit unserem Merkzettel Ihre persönliche Route zusammen. Veranstaltungen suchen, anklicken, ausdrucken – los geht's!
- Routenvorschläge, die entlang der DSW21-Sonderbusse liegen, finden Sie ab September online.

Unsere Infostände

Im Innenstadtbereich stehen Ihnen drei Infostände zur Verfügung, an denen wir Ihre Fragen gerne beantworten.

- Platz der Deutschen Einheit (vor dem Deutschen Fußballmuseum): 16.00–22.30 Uhr
- Hauptbahnhof (an den Bushaltestellen der DSW21-Sonderbusse): 16.00–22.30 Uhr
- Friedensplatz: 16.00–0.00 Uhr





Ihre Highlights und Impressionen

Folgen Sie unseren Social-Media-Kanälen und erfahren Sie alles Wichtige rund um die Veranstaltung. Teilen Sie Ihre schönsten Momente mit anderen Besucher*innen.

#DoMuNa    

www.dortmunderdewmuseumsnacht.de

Zeichenerklärung

-  Veranstaltungen, die besonders (auch) für Kinder geeignet sind
-  rollstuhlgerecht
-  eingeschränkt rollstuhlgerecht (z. B. Hilfspersonal ist notwendig oder es sind nur Teilbereiche des Gebäudes befahrbar)
-  leider nicht rollstuhlgerecht

Begleitpersonen von Schwerbehinderten mit Ausweisvermerk „B“ haben freien Eintritt.

Die Internetseite www.dortmunderdewmuseumsnacht.de ist barrierefrei.

The logo for DEW21, consisting of the letters 'DEW21' in a bold, white, sans-serif font, enclosed within a white rectangular border. The background of the entire poster is dark blue with vibrant, multi-colored streaks of light in shades of red, yellow, green, and purple, radiating from the top right and bottom right corners.

DEW21

19. Dortmunder **DEW21**
MUSEUMSNACHT

21. September 2019

A circular graphic composed of multiple overlapping, multi-colored lines (red, yellow, green, blue, purple) that form a ring. Inside the ring, the text 'Frühbucherticket' is written in a white, sans-serif font, curving along the top inner edge of the circle.

Frühbucherticket

5€

1. Mai bis 31. Juli

Alle Informationen zu den Tickets finden Sie auf den Seiten 102–103.



Besondere Aktionen von DEW21

DEW21 Polaroid-Fotoaktionen

Das DEW21 Fotografen-Team schießt an folgenden Orten kostenlose Polaroids von Ihnen:

- Günter-Samtlebe-Platz 16.00–22.00 Uhr
- Kindermuseum Adlerturm 16.00–22.00 Uhr
- Museum für Kunst und Kulturgeschichte 16.00–21.00 Uhr
- Platz der Deutschen Einheit 16.00–20.00 Uhr
- DASA 16.00–20.00 Uhr
- JunkYard 00.00–05.00 Uhr

DEW21 Kunstpreis 2019 und Workshop im Dortmunder U

Zum vierzehnten Mal hat die Dortmunder Energie- und Wasserversorgung GmbH den DEW21 Kunstpreis ausgeschrieben, um Bildenden Künstler*innen aus dem Ruhrgebiet ein Forum zu bieten und ihre Arbeit zu fördern. Zur 19. DEW21-Museumsnacht präsentieren sich die Gewinnerin des DEW21 Kunstpreises von 2018, Lena von Goedeke, sowie die Nominierten des Jahres 2019 (s. S. 43). Beim Workshop „CUT OUT DORTMUND“ mit Adriane Wachholz (DEW21 Kunstpreisträgerin 2009) können Sie selbst kreativ werden.





DEW21 Trikotverlosung am Deutschen Fußballmuseum

DEW21 verlost BVB-Fanartikel auf dem Vorplatz des Deutschen Fußballmuseums. 50 Trikots, 100 Fußbälle und viele weitere attraktive Preise können bei der großen DEW21 Trikotverlosung ergattert werden (s. S. 22 und 38).



DEW21 Dortmund Calling zu Gast im Museum für Kunst und Kulturgeschichte

Bereits im Frühjahr dieses Jahres hieß es wieder einmal: Dortmund Calling! Eine Vielzahl von Bands aus Dortmund und Umgebung stellte sich dem alljährlichen Bandwettbewerb von DEW21. In diesem Jahr ist das Förderprojekt auch Teil der DEW21-Museumsnacht und präsentiert folgende Künstler*innen (s. S. 58–59).

- Royal Wolves (1. Platz bei Dortmund Calling 2019)
- Red Ivy (2. Platz bei Dortmund Calling 2019)
- Anni Hilation





DEW21 im Kindermuseum Adlerturn und auf dem Günter-Samtlebe-Platz

Lassen Sie sich in vergangene Zeiten entführen – in die Zeit der Saurier, ins Mittelalter und in die Renaissance. Shows, Musik und spannende Mitmach-Aktionen sorgen bei Groß und Klein für jede Menge Spaß (s. S. 18–21 u. 48–50).

- ein Raptor in Action
- 500 Jahre Leonardo Da Vinci
- Familie und Kindheit im Mittelalter
- Skotty, der Eismann
- DEW21 Maskottchen Pido
- Feuershow
- Live Escape Game mit enigmania
- u. v. m.

Aktionen im DEW21 Servicecenter (s. S. 66–67)

- Puppentheater: Die Olchis
- Konzert: Herwarth Böhmer und Band
- Konzert: Elä

DEW21 Aftershowparty im JunkYard

- visuelle Inszenierungen der Elemente Feuer, Wind und Wasser
- Lichtinszenierungen
- Walking Acts
- Live-Konzerte u. v. m.





Für Nachtschwärmer – Partys und mehr

Wer Lust auf Musik und ausgefallene Locations hat, der ist hier richtig. Wir stellen Ihnen drei Möglichkeiten vor, die Nacht bis in die frühen Morgenstunden ausklingen zu lassen.

Die Sonderbuslinie M1 von DSW21 verbindet die drei Orte und sorgt bis nachts für eine reibungslose An- und Abfahrt in die City. Von dort fährt der Nachtexpress in alle Richtungen Dortmunds.

domicil Dortmund

23.00–4.00 Uhr

domicil Tanzparty

Das domicil, ausgezeichnet als einer der besten Jazzclubs der Welt, befindet sich in einem umgebauten ehemaligen Kino in direkter Nähe zum Hauptbahnhof. Der Musik-Club lädt zu einem Best-of von 80er Sounds bis Dancefloor, von Balkan Beats über Rock bis Charts-Klassikern. Mit dem Eintrittsarmband der DEW21-Museumsnacht ist der Eintritt bis 2.00 Uhr frei (s. S. 68–69).



Rekorder

22.00–5.00 Uhr

Ringelbeats mit Anbassen

Der Rekorder ist das Zuhause des Dortmunder Kunst- und Kulturvereins „tonbande e. V.“. Nicht nur tagsüber bietet der kleine Kulturort in der Gneisenaustraße interessierten Besucher*innen ein großes Angebot an Kultur, Kreativität, Lesungen oder Vinylstammtischen – nachts erwacht der Rekorder 1 im Dortmunder Norden zum Leben. Ab 22.00 Uhr bietet die Partyreihe Ringelbeats mit Anbassen allen tanzfreudigen Besucher*innen ein aufregendes Vinyl-Set – von Soul über Funk und Hip-Hop bis hin zu Disco ist hier für jeden etwas dabei (s. S. 83).



JunkYard

0.00–5.00 Uhr

DEW21 Aftershowparty

Mit einem breiten Programm aus Kultur und Konzerten ist das JunkYard, ein ehemaliger Schrottplatz an der Bornstraße, zu einer der coolsten Locations des Ruhrgebiets avanciert. In diesem Jahr ist es erstmalig bei der DEW21-Museumsnacht dabei. Hier erwartet Sie ein außergewöhnliches Programm aus Kunstperformances, Live-Graffiti, Ausstellungen Lichtinszenierungen und Konzerten.

Das große Programm-Highlight der Nacht bietet die DEW21 Aftershowparty. Freuen Sie sich auf eine Party, die Sie so noch nie erlebt haben. Neben einem musikalischen Rahmenprogramm mit Live-Musik und DJs sorgen zahlreiche Live-Acts und Shows für eine legendäre Nacht in einzigartiger Atmosphäre und bieten Anlass, bis tief in die Nacht zu feiern.





Open-Air-Highlight der DEW21-Museumsnacht: Radio 91.2 präsentiert ein Programm der Extraklasse mit Live-Musik, Rudelsingen und natürlich dem traditionellen Musikfeuerwerk! Begrüßt werden Sie von Moderatorin Anna Deschke.

16.00–0.00 Uhr

Sonstiges

Infostand zur DEW21-Museumsnacht

mit allen Infos zur Veranstaltung



21.00–22.30 Uhr

Konzert

UNLIMITED!

Partycover at it's best

Rock, Pop, Soul und aktuelle Charts! Die charismatischen Leadstimmen Shiela Tan und Sam Romdhane lassen den Friedensplatz tanzen und stimmen Sie auf das gemeinsame Singen ein.

UNLIMITED!

Die ultimative Partyband





22.30–23.00 Uhr

Konzert/Mitmach-Aktion

Rudelsingen

Lassen Sie den Friedensplatz erbeben – beim gemeinsamen Singen großer Hits der Musikgeschichte! Der Musiker Christian Koops und die Band UNLIMITED begleiten Sie dabei mit Gesang und Live-Musik. Damit Sie sich voll auf Ihre Stimme konzentrieren können, werden die Texte auf eine Leinwand projiziert.

23.00–23.20 Uhr

Vorführung/Show

Feuerwerk

Das ist schon Tradition bei der DEW21-Museumsnacht: Krönender Abschluss des Programms auf dem Friedensplatz ist ein fulminantes Feuerwerk. Synchron zu stimmungsvoller Musik werden gleichzeitig beeindruckende und poetische Bilder an den Nachthimmel gezaubert. Lassen Sie sich von der Vielfalt und Einzigartigkeit der Bilder faszinieren und genießen Sie das farbenfrohe Spektakel.

Konzeption: Westfälisches Feuerwerk in Zusammenarbeit mit der Agentur konzeptschmiede-do






Foodstände und Kaltgetränke



Günter-Samtlebe-Platz

2

Günter-Samtlebe-Platz 1 • 44135 Dortmund

 M2  Ostwall • U41/42/45/46/47/49  Stadtgarten




16.00–22.00 Uhr

Der Günter-Samtlebe-Platz befindet sich zwischen dem DEW21 Servicecenter und dem Kindermuseum Adlerturm. Der Platz bietet während der 19. DEW21-Museumsnacht ein volles Programm für Groß und Klein – präsentiert von DEW21 und vom Kindermuseum Adlerturm.

Ab 16.00 Uhr stündl., *Vorführung*
letzte Vorführung 20.00 Uhr (je 30 Min.)

Emscherflute

Traditionelle Musik aus alter Zeit auf historischen Instrumenten.

16.00–22.00 Uhr (mit Pausen)  *Sonstiges*

DEW21 Maskottchen Pido in Action

Trefft den lustigen Pinguin Pido während der DEW21-Museumsnacht. Das DEW21 Maskottchen sorgt für gute Stimmung und freut sich auf ein gemeinsames Polaroid-Bild.



16.00–21.00 Uhr

☺ *Mitmach-Aktion*

Mittelalterliche Kreativ-Stationen von DEW21

In den DEW21 Themenzelten erlebt ihr das Mittelalter zum Anfassen, Mitmachen und kreativ sein:

- **Liebe und Hochzeit im Mittelalter:**
Bastelt kostbare Schmuckstücke!
- **Schreiben im Mittelalter:**
Schreibt mit Feder und Tinte und gestaltet eigene Schmuckbuchstaben!
- **Kinderspiele im Mittelalter:**
Probiert verschiedene mittelalterliche Brettspiele aus! • Ab 5 J.



16.00–22.00 Uhr (mit Pausen)

☺ *Vorführung*

Raptor in Action

Die DEW21-Museumsnacht macht einen kleinen Ausflug in die Welten von Jurassic Park und Co. Übrigens: Dieser Raptor war offizielles Kostüm bei der deutschen Promotion zum Kinofilm Jurassic World 2.



16.00–22.00 Uhr

☺ *Sonstiges*

DEW21 Polaroid-Fotoaktion

Erinnerungen zum Mitnehmen

Lassen Sie sich von DEW21 mit DEW21 Maskottchen Pido oder unserem Dinosaurier Walking Act ablichten und nehmen Sie das Polaroid-Foto kostenlos mit nach Hause. Kinder können außerdem auf Tuchfühlung mit Rittern und Prinzessinnen gehen und sich dazu passend im Adlerturm verkleiden.

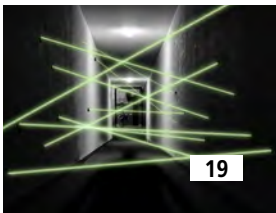


16.00–22.00 Uhr

Mitmach-Aktion

Live Escape Game mit enigmania

Der Dortmunder Escape-Room-Anbieter „enigmania“ – größter Escape-Room-Anbieter im Ruhrgebiet – kommt zur DEW21-Museumsnacht! Stellen Sie ein Team zusammen und erleben Sie gemeinsam ein filmreifes Abenteuer. Lösen Sie in faszinierenden Welten knifflige Rätsel und kommen Sie so dem Missionsziel immer näher.





16.00–22.00 Uhr

😊 *Mitmach-Aktion*

500 Jahre Leonardo da Vinci

Sein Porträt der Mona Lisa gilt als das bekannteste Porträtgemälde der Welt und seine Zeichnung der menschlichen Proportionen zierte die Rückseite der italienischen 1-Euro-Münze.

Vor 500 Jahren starb das Universalgenie Leonardo da Vinci. Er war Maler, Bildhauer, Architekt, Musiker, Ingenieur, Philosoph und Naturwissenschaftler. Seine zahlreichen Erfindungen, darunter ein Fallschirm und ein Taucheranzug, sind in Zeichnungen dokumentiert.

Pädagogen des Galileo Bildungshauses aus Stuttgart, die bereits mit Kindern für den Verein für Kinder e. V. in Backnang eine Kinderuni vorbereitet und durchgeführt haben, kommen in dieser Nacht nach Dortmund. Gemeinsam mit DEW21 stellen Sie die Frage: „Leonardo da Vinci, ein Multitalent?“ Kleine und große Forscher können hier auf den Spuren Leonardos wandeln. Bei den Mitmach-Aktionen werdet ihr selbst zum Erfinder, Künstler und Konstrukteur. Mit fachmännischer Hilfe baut ihr zum Beispiel eine Leonardo-Brücke nach dem Vorbild des Universalgenies. Lauscht auch den Erzählungen des Leonardo-Darstellers Kurt Doll, wenn er aus dem Leben des italienischen Gelehrten erzählt.



17.00–19.00 Uhr ☺ *Mitmach-Aktion*

Auflegen, spannen, zielen und los!

Profischützen der „PfeilundBogenWelt“ leiten die kleinen Besucher*innen beim traditionellen Bogenschießen an. • Ab 5 J.



17.00–20.00 Uhr *Vorführung*

Gestatten, kennen wir uns?

Berühmte Persönlichkeiten der mittelalterlichen Stadtgeschichte präsentieren sich als Walking Act und stellen sich vor.

17.00–20.00 Uhr ☺ *Sonstiges*

Skotty, der Eismann mit Nostalgie-Fahrrad und Trompete versorgt die kleinen Besucher*innen mit dem beliebten blauen DEW21 Eis!



18.00–22.00 Uhr ☺ *Mitmach-Aktion*

Feurige Mitmachstationen

Hier können Kinder und Jugendliche spannende und feurige Erfahrungen sammeln. Es kann unter anderem Feuer gespuckt, Stockbrot gebacken und Feuer gelöscht werden. Bei der Feuermalerei mit Wunderkerzen können die Bilder mit nach Hause genommen werden.

22.00–22.20 Uhr *Vorführung*

Fiurfaro – Feuershow

Die Feuerkünstler*innen von Fiurfaro, getrieben von einer Vision, verschrieben sich einst der Magie des Feuers. Mit einer knackigen Show voller Energie können Besucher*innen der DEW21-Museumsnacht dem bunten Spiel der Flammen verfallen und den Abend am Kindermuseum Adlerturm ausklingen lassen.

Weitere Aktionen im DEW21 Servicecenter und im Kindermuseum Adlerturm finden Sie auf den Seiten 48–50 und 66–67.








Platz der Deutschen Einheit

3

Platz der Deutschen Einheit • 44137 Dortmund

 M1/M2/M3/M4 • U41/U45/U47/U49   Hbf.



16.00–22.30 Uhr

Der Platz der Deutschen Einheit liegt gegenüber dem Haupteingang des Dortmunder Hauptbahnhofs und ist damit ein zentraler Ort des alltäglichen Geschehens in der Innenstadt. Mit der Eröffnung des Deutschen Fußballmuseums verwandelte sich der ehemalige Busbahnhof im Jahr 2015 zu einem wichtigen Bestandteil der Dortmunder Kunst- und Kulturmeile.



16.00–20.00 Uhr

 Sonstiges

Trikot-Verlosung von DEW21

BVB-Fans aufgepasst! DEW21 verlost 50 Trikots von Borussia Dortmund, 100 Fußbälle und viele weitere tolle Preise an kleine und große Besucher*innen der DEW21-Museumsnacht. Kommt vorbei und versucht euer Glück!



16.00–20.00 Uhr

 Foto-Aktion

DEW21 Polaroid-Fotoaktion

Mein eigenes Fußball-Sammelbild

Sich als echter Fußball-Profi fühlen: Mit der Fotoaktion von DEW21 ist das möglich. Die Besucher*innen werden in einem 3D-Rahmen platziert und bekommen anschließend kostenlos ein individuelles Sammelbild.



16.00–22.30 Uhr

Sonstiges

Infostand

Hier bekommen Sie Programmhefte, Informationen zu den DSW21-Sonderbuslinien und Programmtipps.

Platz von Amiens

4

Platz von Amiens • 44137 Dortmund

 M1/M2/M3/M4  Hbf. • U44  Kampstraße



16.00–20.30 Uhr

Zwischen Museum für Kunst und Kulturgeschichte und RWE-Tower befindet sich der Platz von Amiens. Seit 2007 beherbergt er die Skulptur „Chip“ von Stefan Sous, welche seither als Treffpunkt des öffentlichen Lebens genutzt wird.

16.00, 18.00 Uhr (je 45 Min.)

Vorführung

Vermessung der Antike

Anhand von Nachbauten und Originalinstrumenten zeigen wir Ihnen, mit welchen Hilfsmitteln vor der Erfindung des Fernrohrs vermessen wurde.

Rundgänge und Dortmunder Passagen

5



16.00–21.15 Uhr

Rundgänge:

Zahlreiche Rundgänge durch Dortmund lenken Ihren Blick auf die künstlerischen Highlights der Stadt.

Ob Sie die Highlights der Nordstadt erkunden, alles über die Kirche und die Politik von der Reformation bis heute erfahren oder auf den Spuren des Mittelalters wandeln – bei diesen Rundgängen lernen Sie Dortmunds spannendste und schönste Seiten kennen und sehen die Stadt mit ganz neuen Augen.





16.00, 17.00 Uhr (je 30 Min.)

Führung

Kunst im öffentlichen Raum, Nordstadt

Kunsthistorikerin Ines Furniss-Schudak führt Sie durch die Nordstadt!

- Skulptur „Lebensrhythmus“ (Hauptpost)
- Wandgestaltung (Agentur für Arbeit)
- Kunstwerke des Kinetik-Künstlers George Rickey
- „Stählerner Baum“ (Park am DKH)
- Skulptur „Hoch fliegen“ (Auslandsgesellschaft)

Treffpunkt: Eingang Hauptpost, Kurfürstenstraße 2



16.15, 17.15 Uhr (je 45 Min.)

Führung

Kirche und Politik von der Reformation bis heute

Der Journalist und Historiker Oliver Volmerich und der Pfarrer Friedrich Stiller führen durch die Stadt- und Kirchengeschichte Dortmunds.

- Warum sollte die Marienkirche abgerissen werden?
- Wie kam es zur Reformation?
- Welche Folgen hatte der dreißigjährige Krieg für Dortmund?
- Wie hat sich die Kirche im NS-Staat verhalten?
- Was hat es mit der „Heldenkapelle“ an St. Reinoldi auf sich?

Treffpunkt: Reinoldiforum, Ostenhellweg 2



19.30, 20.30 Uhr (ca. 45 Min.)

Führung

Auf den Spuren des Mittelalters

Vom Museum für Kunst und Kulturgeschichte zum Kindermuseum Adlerturm

Ute Iserloh von Kulturvergnügen geht mit Ihnen auf einen entdeckungsreichen Spaziergang.

- Propsteikirche St. Johannes Baptist
- Wißstraße
- Alter Markt
- Reinoldikirche

Treffpunkt: Eingang Museum für Kunst und Kulturgeschichte, Hansastraße 3

18.00, 19.00 Uhr (je 30 Min.)

Führung

**Kunst im öffentlichen Raum,
Kaiserstraße und Jugendstil**

Kunsthistoriker Uwe Schrader zeigt Ihnen einen Auszug der zahlreichen Objekte der Kaiserstraße und präsentiert eine Reihe der Zeugen des Jugendstils!

- „Kaiserbrunnen“
- „Wettersteiger“
- Skulptur „Zeitreise mit Menschen“
- bemerkenswerte Gebäude und Fassaden
- Plastiken „Pfennigroller“ und „Straßenkehrer“

Treffpunkt 18.00 Uhr:

Kaiserbrunnen, Kaiserstraße/Arndtstraße

Treffpunkt 19.00 Uhr:

vor dem Landgericht, Kaiserstraße 34



20.00, 20.45 Uhr (je 30 Min.)

Führung

Kunst im öffentlichen Raum, Innenstadt

Kunsthistorikerin Simone Rikeit zeigt Ihnen markante Objekte in der Dortmunder Innenstadt!

- Großer schwarzer „Chip“, Platz von Amiens
- „Stein mit Vollausrüstung“, Kampstraße
- „Bläserbrunnen“, Alter Markt
- „Friedenssäule“, Friedensplatz

Treffpunkt 20.00 Uhr:

Platz von Amiens (schwarzer „Chip“)

Treffpunkt 20.45 Uhr: Friedensplatz (Friedenssäule)



DORTMUNDER PASSAGEN

EIN STADTFÜHRER



Dortmunder Passagen:

Die nachfolgenden Führungen orientieren sich an dem neu erschienenen Stadtführer „Dortmunder Passagen“. Dieser vermittelt die Geschichte und Gegenwart der Stadt über fünf wesentliche Routen: Wege, Wasser, Materialien, Stadt und Land sowie Spielräume. Sie erschließen das Stadtgebiet und machen Geschichte und Gegenwart an konkreten Orten sichtbar und verständlich. So werden zahlreiche Punkte der Stadt miteinander verbunden und verweisen auf Exponate und Objekte der Dortmunder Kultureinrichtungen. Sogenannte „Drehscheiben“ bieten Aussichtspunkte der Stadterkundung: darunter das Dortmunder U, das Baukunstarchiv NRW und die Reinoldikirche.



16.00 Uhr (45 Min.)

Führung

Leitobjekt „Goldenes Wunder“ in der Stadtkirche St. Petri

Ein essentieller Ort und Leitobjekt des Stadtführers ist unter anderem das „Goldene Wunder“ in der Stadtkirche St. Petri. Der prachtvolle und einzigartige Antwerpener Schnitzaltar aus dem Jahre 1521 ist hier zuhause. Die Führung lädt zum unverwechselbaren Erkunden, Entdecken, Hören und Sehen ein.

Treffpunkt: Eingang St. Petri, Westenhellweg



17.00 Uhr (45 Min.)

Führung

Drehscheibe: Dortmunder U

Sarah Hübscher von der Technischen Universität Dortmund lädt Sie in das Dortmunder U ein. Die vor wenigen Jahren neu aktivierte Landmarke zählt zu den spektakulären Transformationsorten des Strukturwandels: von einem Ort der Industrie zu einem Monument der Industriekultur. Das Dortmunder U ist ein Erinnerungsort und Raum für das lebendige Spektrum von Kultur und Wissenschaft im digitalen Zeitalter. **Treffpunkt: Eingang Dortmunder U, Leonie-Reygers-Terrasse**



18.00 Uhr (45 Min.)

Führung

Drehscheibe: Baukunstarchiv NRW

Entdecken Sie gemeinsam mit Laura Di Betta und Christin Ruppio von der Technischen Universität Dortmund die Sammlungen der Baukultur im ältesten Profanbau der Dortmunder Innenstadt. Das Baukunstarchiv NRW öffnet auch zur DEW21-Museumsnacht die Ausstellung „Vor dem Bauhaus: Osthaus“ und bietet somit die Möglichkeit, gemeinsam über das kulturelle Implementieren moderner Baukunst in das Medium Fotografie zu diskutieren. **Treffpunkt: Eingang Baukunstarchiv, Ostwall 7**



19.00 Uhr (45 Min.)

Führung

Drehscheibe: St. Reinoldi

Wege, Wasser, Materialien, Stadt und Land sowie Spielräume verbinden sich in der Stadtkirche St. Reinoldi an einem Ort – am Hellweg gelegen, mit dem Taufbecken des Johan Winnenbrock, mit der Begegnung zwischen historischen und modernen Baumaterialien, mit der Figur des Stadtpatrons Reinoldi und als Ort für Liturgie und Kultur ist die Stadtkirche St. Reinoldi Knotenpunkt aller fünf Themen. Begeben Sie sich mit dem Team der Kirche auf eine einzigartige Reise.

Treffpunkt: Eingang St. Reinoldi, Ostenhellweg




Besuch nur im Rahmen
einer Führung (max. 12 Pers.)

Apotheken-Museum

6

Wißstraße 11 • 44137 Dortmund

 M2  Martinstraße

U41/U42/U45/U46/U47/U49  Stadtgarten



16.00–23.00 Uhr



Das Museum, seit 2017 in neuen, größeren Räumen, begeistert mit Deutschlands größter privater pharmaziehistorischer Sammlung und seinen weit über 10.000 Exponaten. Hier wird die Entwicklung der Apotheken in ganzen Räumen mit vollständigen Apothekeneinrichtungen erlebbar. Viele kostbare und skurrile Ausstellungsstücke gilt es zu bewundern.

Ab 16.00 Uhr

Führung

letzte Führung 22.30 Uhr (je ca. 25 Min.)

Schnupperführungen durch das Apotheken-Museum

Besuchen Sie eines der Highlights in der Dortmunder Museumslandschaft und erhalten Sie einen beeindruckenden Einblick in die Geschichte der Pharmazie.

• Ab 10 J. • **Treffpunkt: EG**





Brauerei-Museum

7

Steigerstraße 16 • 44145 Dortmund

 M1  Brauerei-Museum



16.00–0.00 Uhr

Die historischen Gebäude der Hansa-Brauerei sind die Heimat des Brauerei-Museums. Hier wird über die Geschichte der einst zahlreichen Brauereien der Bierstadt Dortmund berichtet.

**Ab 16.00 Uhr stündl.,
letzte Führung 23.00 Uhr** (je 45 Min.)

Führung

Führung durch die Dauer- und Sonderausstellung „Kirmes, Karneval, Schützenfeste“

Volksfeste ohne Bier – in Westfalen und speziell in Dortmund undenkbar. Die Brauereien lieferten Gersensaft und die Infrastruktur für Feiern außer Haus. Die neue Sonderschau beleuchtet die Geschichte des Bierkonsums auf Westfalens Volksfesten.

• **Museum**

**Ab 16.00 Uhr stündl.,
letzte Verkostung 23.00 Uhr** (je 45 Min.)

Mitmach-Aktion

Erkennen Sie Ihr Dortmunder?

Der DEW21-Museumsnacht-Klassiker:
Bierverkostung im Historischen Sudhaus.





16.00–0.00 Uhr

Mitmach-Aktion

Das große Kronen-Quiz

Schnappen Sie sich einen Quizbogen und testen Sie Ihr Wissen über die Dortmunder Braugeschichte. Die Fragen lassen sich mithilfe der Museumsausstellung beantworten. Es locken zahlreiche Gewinne!

• **Innenhof**



17.00–22.00 Uhr

Vorführung

Abfüllen und Etikettieren wie vor 100 Jahren

Kalli Dickhut und Theo Sobkowiak zeigen an Geräten des frühen 20. Jahrhunderts, wie Flaschenbier abgefüllt und die Flaschen dann mit Etiketten versehen wurden. • **Innenhof**



18.00, 19.00 Uhr (je 30 Min.) *Kabarett/Comedy*

Poetry Slam: Jean-Philippe Kindler

Jean-Philippe Kindler ist NRW-Landesmeister im Poetry Slam und Gewinner der deutschsprachigen Meisterschaften. Mit seinem Programm „Mensch ärgere Dich“ erhebt er auf irrwitzige und poetische Art die Stimme: mit einer Mischung aus Slam-Poetry, Sprechgesang und Kabarett spricht er über politische und gesellschaftskritische Themen.



20.30, 21.30 Uhr (je 30 Min.) *Kabarett/Comedy*

Poetry Slam: Katja Hofmann und Rainer Holl

Zwei Urgesteine der Slam-Szene haben sich zusammengetan! Das neue Duo slammt mitreißend über Liebe und Hass, Bierchen und Beziehungen und alles, was so dazwischenliegt. Dabei verschwimmen die Grenzen zwischen Comedy, Kabarett und Literatur.



Frisches Dortmunder Bier von der Quelle, Deftiges vom Grill sowie Kaffee und Kuchen im Innenhof der Brauerei

DASA Arbeitswelt Ausstellung

8

Friedrich-Henkel-Weg 1–25 • 44149 Dortmund

 M3  DASA



16.00–23.00 Uhr

Eine der größten interaktiven Ausstellungen Deutschlands lädt zum Mitmachen ein: Auf über 13.000 m² bietet die DASA unter dem Motto „Mensch, Arbeit, Technik“ einen Einblick in die Arbeitswelt von gestern, heute und morgen. Während Menschen die Technik und Arbeitswelt gestalten, wirkt sich Technik und Arbeit ebenso auf die Menschen aus. Die Beziehung dieser drei Größen zeigt und interpretiert die DASA in der Dauerausstellung stets neu. Hier geht es insbesondere um zentrale menschliche Werte in der Arbeitswelt, Gesundheit, moderne Informations- und Kommunikationstechniken sowie zahlreiche verschiedene Berufsgruppen, die vor allem für junge Zielgruppen anschaulich präsentiert werden.

16.00–23.00 Uhr

Führung

Erkunden Sie die DASA auf eigene Faust

Rundgang mit dem Multimediaguide.

- *An der Information erhältlich*

16.00–20.00 Uhr

 *Foto-Aktion*

DEW21 Polaroid-Fotoaktion

Ihr wollt eure ganz persönlichen und einzigartigen Momente in der DASA festhalten? Das DEW21 Fototeam fotografiert euch kostenlos, z. B. mit eurer neuen Wachshand oder nach einem spannend kniffligen Rätselspiel im Escape-Room. Das Polaroid könnt ihr als Erinnerung mit nach Hause nehmen.

- *Energiehalle*





16.00, 18.00 Uhr (je 45 Min.)

😊 Show

Die Physikanten:

Astro-Show – Reise zum Mond

Deutschlands größte Wissenschafts-Comedy-Gruppe ist mittlerweile Dauergast in zahlreichen Fernsehshows („Wer weiß denn sowas“ u. v. a.). Anlässlich des 50-jährigen Jubiläums der Mondlandung präsentieren die Physikanten ihre große Astro-Show! Wie viele Sterne stehen am Himmel? Wie kommt man mit einer Rakete zu ihnen? Und wer ist der Ur-Ur-Ur-Ur-Enkel der berühmten Kosmonauten-Hündin Laika? Mit ausgefallenen Experimenten und einer eindrucksvollen Videopräsentation fliegen die Physikanten mit ihren Zuschauer*innen in die unendlichen Weiten! • Ab 6 J. • [Stahlhalle](#)

16.00–22.00 Uhr

😊 Mitmach-Aktion

Magic Waxhands – Die eigene Hand aus Wachs

Tauche deine Hände in Wachs und nimm den Abdruck mit. In wenigen Minuten entsteht die einmalige Nachbildung deiner Hand (ggf. mit Warteliste).

• [Rotunde EG](#)

16.00–22.00 Uhr

Mitmach-Aktion

Live-Escape-Game mit KEY & FREE

Der Escape-Room-Anbieter KEY & FREE kommt in die DASA: Spielen Sie den Escape Room „Secret Service“ und schlüpfen Sie in die Rolle eines Agententeams! Lösen Sie durch cleveres Kombinieren Rätsel und entkommen Sie aus dem Escape-Room!

- Kinder ab 8 J. nur in Begleitung eines Erwachsenen (ggf. mit Warteliste)
- [Seminarraum](#)

16.00–22.00 Uhr

Mitmach-Aktion

BrainBoxen von KEY & FREE

Der Escape-Room-Anbieter KEY & FREE bringt seine BrainBoxen mit! Das sind große Würfel, an denen kleine Rätsel gelöst und Schätze gefunden werden können.

- Kinder ab 8 J. nur in Begleitung eines Erwachsenen
- [Energiehalle](#)

16.00–22.00 Uhr

Mitmach-Aktion

Virtueller 5D-Simulator

Mit einer Virtual Reality Brille eintauchen in andere Welten. Auf beweglichen Sitzen werden unterschiedliche Filme erlebbar gemacht. • Ab 10 J., Kinder unter 10 J. nur in Begleitung eines Erwachsenen

- [Rotunde EG](#)





16.00–22.00 Uhr

Mitmach-Aktion

Virtual Reality – Challenge

Hier sind Mut und Gleichgewicht gefragt. Sie bekommen eine VR-Brille aufgesetzt und stehen auf einer Planke – 80 Stockwerke über dem Boden! Ihre Aufgabe: von einem Haus zum anderen balancieren – über die Planke! Ihre Knie zittern, die Hände schwitzen! Höhenangst? Sie haben die Wahl: weitergehen oder stillstehen. Ein einmaliges Erlebnis!

- Ab 10 J., Kinder unter 10 J. nur in Begleitung eines Erwachsenen
- **Energiehalle**



16.00–23.00 Uhr

Mitmach-Aktion

Space Curl

Training wie bei Astronauten: Das Herumwirbeln um die eigene Achse in alle Himmelsrichtungen hat sich als wirksame Therapie für Menschen mit Rückenbeschwerden, neurologischen Erkrankungen oder nach Unfällen erwiesen.

Ein Trainingsgerät, das Ihre Muskeln stärkt, die Körperwahrnehmung und die Koordination verbessert.

- **EG**



16.00–23.00 Uhr

Mitmach-Aktion

Die Kunst des Steindrucks

Was sind Lithografien und wie entstehen sie? Die 200 Jahre alte Drucktechnik ist der Vorläufer unseres modernen Blätterwaldes. • **EG, Druckerei**

16.00–23.00 Uhr

Mitmach-Aktion

Airbus Flugsimulator A 320

Nehmen Sie im Cockpit Platz, beschleunigen Sie den Airbus A320 in 15 Sekunden auf über 220 km/h und dann: ab nach oben! Der Flugsimulator beschert auch Bodenständigen ungeahnte Höhenflüge. Nach einer kurzen Einweisung durch einen Flugbegleiter können Sie auf dem virtuellen Flughafen Dortmund starten und landen!

- Ab 15 J. • **EG**

16.00–21.00 Uhr

😊 *Mitmach-Aktion*

Generationenübergreifende Kreativstation

Gemeinsam können Groß und Klein hier kreativ werden: Gestalten von Schatzkästchen aus Holz, z. B. mit Glitzersteinen oder Stickern (Star Wars, Dinos, Strasssteine etc.) sowie Magnet-Kronkorken mit Motiven. • **Energiehalle**



17.00, 18.00, 20.00, 21.00 Uhr

😊 *Führung*

(je 45 Min.)

Führung durch die DASA

Sammeln Sie bei einem inspirierenden Rundgang voller spannender Erlebnisse Impulse für neues Denken in Sachen Arbeitswelt und Technik.

• **Treffpunkt Rotunde EG**

17.00, 20.00 Uhr (je 45 Min.)

Konzert

Rock4 – A cappella vom Feinsten

Die preisgekrönte Gruppe Rock4 begeistert das Publikum mit ihren einzigartigen Stimmen. Die vier charismatischen Niederländer präsentieren ein Potpourri der letzten Jahrzehnte. Bei den Hits von Genesis, Queen, Pink Floyd und Coldplay sind Standing Ovations mehr als wahrscheinlich! • **Stahlhalle**





19.00–19.45 Uhr

Kabarett/Comedy

Chin Meyer – „Leben im Plus“

Böse, charmant, improvisationsfreudig und überaus unterhaltsam surft Deutschlands bekanntester Finanzkabarettist und Top-Analyst durch unsere schöne, bunte, neue Welt. Millionenfach geklickt wurde auf YouTube seine bei „Markus Lanz“ gegebene Erklärung der Finanzkrise. Mit seinem aktuellen Solo-Programm durchforstet er die herrlich absurden Widersprüche von Gesellschaft, Wirtschaft und Politik. • [Stahlhalle](#)



21.00–21.45 Uhr

Kabarett/Comedy

Jean-Philippe Kindler – „Mensch ärgere Dich“

Jean-Philippe Kindler gewann 2018 die deutschsprachigen Meisterschaften im Poetry-Slam. Mit seinem Solo-Programm widmet er sich poetisch und politisch humorvoll jenen Geschichten, die zu selten gehört werden. Spielerisch denkt er Themen wie Gesellschaft und Verantwortung. • [Stahlhalle](#)

Bei großem Besucherandrang besteht leider keine Sitzplatzgarantie in der Stahlhalle.






Grillspezialitäten und Getränke im hauseigenen Gastronomiebereich

Deutsches Fußballmuseum

9

Platz der Deutschen Einheit 1 • 44137 Dortmund

 M1/M2/M3/M4 • U41/U45/U47/U49   Hbf.



16.00–0.00 Uhr

Nationalmannschaft, Bundesliga, DFB-Pokal und mehr: Auf einer Ausstellungsfläche von 3.300 m² mit mehr als 1.600 Exponaten erleben Sie hier deutsche Fußballgeschichte in allen Facetten.

16.00–23.30 Uhr (alle 20 Min.)

Führung

Ein Ball, 1.000 Geschichten

Das Deutsche Fußballmuseum ermöglicht eine Reise durch über 140 Jahre Fußballgeschichte. Highlights sind in diesem Jahr die neue 360° Bundesliga-Experience und die im April 2019 eröffnete HALL OF FAME. Kreisen Sie auf einer karussellartigen Scheibe an zahlreichen emotionalen Bildern aus den vergangenen 55 Jahren der höchsten deutschen Spielklasse vorbei und begegnen Sie in der HALL OF FAME den größten deutschen Fußballpersönlichkeiten in einer beeindruckenden Lichtkunst-Inszenierung.





16.00–20.00 Uhr ☺ *Sonstiges/Mitmach-Aktion*

DEW21 Trikotverlosung

Diese Aktion darf sich kein Dortmund, keine Dortmundin und erst recht kein BVB-Fan entgehen lassen: Die DEW21 verlost BVB-Fanartikel auf dem Vorplatz des Deutschen Fußballmuseums.

50 Trikots, 100 Fußbälle und viele weitere attraktive Preise können bei der großen DEW21-Trikotverlosung ergattert werden. Und um den Moment festzuhalten, kannst du dich mit deinem Gewinn direkt bei der Polaroid-Foto-Aktion von DEW21 fotografieren lassen.



16.00–20.00 Uhr

☺ *Foto-Aktion*

DEW21 Polaroid-Fotoaktion

Mein eigenes Fußball-Sammelbild

Sich wie ein echter Fußball-Profi fühlen: Mit der Foto-Aktion von DEW21 ist das möglich. Die Besucher*innen werden in einem 3D-Rahmen platziert und bekommen anschließend kostenlos ein individuelles Sammelbild von sich selbst.

- Platz der Deutschen Einheit





16.00–0.00 Uhr

☺ *Mitmach-Aktion*

Bubble-Fußball

Teste dein Geschick am Ball, während du in einer aufblasbaren, transparenten Kugel Fußball spielst. Eine neue Variante des Fußballs, die skurrile Szenen und Gelächter garantiert.

- Ab ca. 1,50 m Körpergröße • [Multifunktionsarena](#)

16.00–00.00 Uhr

☺ *Mitmach-Aktion*

LEGO-Workshop

Hilf mit, ein LEGO-Stadion zu bauen und nimm dein eigenes LEGO-Souvenir mit nach Hause! (nur solange der Vorrat reicht)

- Bis 10 J. • [Multifunktionsarena](#)

16.00–0.00 Uhr

☺ *Mitmach-Aktion*

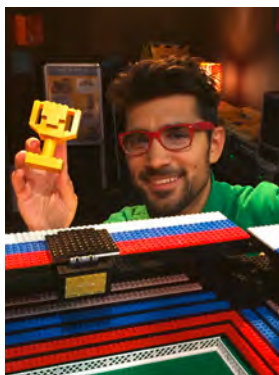
Spielstationen zum Mitmachen

Verschiedene Spielstationen warten auf dich: Ob Torwand, Dribble Parcours oder Tischkicker (u. v. m.) – Hauptsache Fußball!

- Bis 10 J. • [Multifunktionsarena](#)



Speisen der Nationalmannschaft inkl. vegetarischer und veganer Gerichte im N11 Vereinsgrill (draußen), N11 FanBistro und Shop&Bistro (innen)





Dortmunder U – Zentrum für Kunst und Kreativität

10

Leonie-Reygers-Terrasse • 44137 Dortmund

🚊 M3/M4 • U43/U44 🚶 🚲 Westentor



16.00–23.00 Uhr

Ein eindrucksvolles Zeichen für den Strukturwandel Dortmunds ist die ehemalige Union-Brauerei. Das Dortmunder U wurde in den Jahren 1926/27 als industrielle Braustätte erbaut und prägt seitdem die Silhouette der Stadt. Der Umbau läutete die Zeit des Aufbruchs ein und machte den Standort zu einem zeitgenössischen Kulturzentrum neuen Typs, in dem Kunst, Bildung, Forschung und Kreativität gleichermaßen eine neue Heimat finden.



16.00–21.00 Uhr ☺ *Mitmach-Aktion/Workshop*
Museumsumbau.Menschenleben.Moosgummi

Das Museum Ostwall wird umgebaut und dadurch verändern sich die Räume – mit ihnen auch die Kunstwerke und ihre Bezüge. Die starke Veränderung der Räumlichkeiten soll auch die Besucher*innen animieren, sich mit der eigenen Individualität auseinanderzusetzen.

In drei verschiedenen Mitmach-Aktionen können die Besucher*innen ausprobieren, reflektieren und kreativ werden:

- „Größe markieren“ Körperhöhe in einer anderen Zeitebene messen und schätzen
- „Made by me“ Stempel gestalten
- „Ich als Kunstwerk“
Fotos von sich selbst zu Kunstwerken machen
- Ab 3 J.
- [Museum Ostwall Werkstatt UZWEI, Ebene 2](#)

16.00–23.00 Uhr *Ausstellung*
Führungen 16.00, 18.00, 20.00 Uhr (je 30 Min.)

Emerging Artists 2019 – Das Festival für zeitgenössische Kunst

Bereits zum 3. Mal findet das Festival **EMERGING ARTISTS DORTMUND** statt. Dortmunder Künstler*innen werden hervorgehoben, miteinander vernetzt und erhalten das Rüstzeug, um sich weiterzuentwickeln. Festival und Ausstellung entstanden in Zusammenarbeit mit den hiesigen Hochschulen.

- **UZWEI, Ebene 2**



16.00–23.00 Uhr *Mitmach-Aktion*
Interaktive Beamer- und Videoinstallationen – „U R ART“

Das EU-Projekt „smARTplaces“ lädt ein, Teil einer interaktiven „U R ART“ Beamerinstallation zu werden. Gestalten Sie die Identität des Kulturortes und verfolgen Sie live mit, was in anderen europäischen Kulturinstitutionen passiert. Per Videoinstallation können Sie sich mit Bürger*innen aus verschiedensten europäischen Ländern austauschen. „U R ART“ wird am Tag der DEW21-Museumsnacht gleichzeitig bei 7 Kulturinstitutionen in 5 Ländern veranstaltet.

„U R ART“ ist Teil des Projekts „smARTplaces“ und kofinanziert durch das Programm Kreatives Europa der Europäischen Union. Gemeinsam mit europäischen Partnern soll erprobt werden, wie Kulturangebote mithilfe digitaler Technologien verbessert werden können. • **Foyer und Kino, Erdgeschoss**



16.00–23.00 Uhr *Mitmach-Aktion*
Stage O

Treten Sie in eine virtuelle Welt ein, in der Geschichten erlebbar gemacht werden. In einer Gerichtsverhandlung frei nach Stanislaw Lem und zwei weiteren Virtual Reality Stories können Besucher*innen miterleben, staunen und entdecken.

- **Fachhochschule Dortmund, Ebene 1**





16.00–23.00 Uhr

Ausstellung

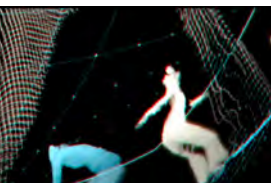
Schrumm Schrumm: Graphische Ausschreitungen

Gezeigt werden graphische Ergebnisse der Suche nach Deutlichkeit, Stringenz und Gewissheit – offensichtliche, ausgeprägte, unübersehbare Findungen und Entwicklungen in künstlerischen Werken von Studierenden. • **TU Dortmund, Ebene 1**

18.00, 20.00, 22.00 Uhr

Künstlergespräche: Schrumm Schrumm

Mit ihren Werken in der Ausstellung vertretene Studierende sind anwesend und stellen sich den Fragen der Besucher*innen.



16.00–23.00 Uhr

Mitmach-Aktion/Workshop

Immersion Tanz

Betreten Sie eine digital projizierte Welt und begegnen Sie sich selbst und anderen Besucher*innen in einem immersiven Raum als Tänzer*innen.

• **Fachhochschule Dortmund, Ebene 1**



16.00–23.00 Uhr

Ausstellung/Führung

Der Alt-Right-Komplex

Die Gruppenausstellung von zwölf internationalen künstlerischen Positionen setzt sich mit Rechtspopulismus auseinander, der heutzutage besonders das Internet und die sozialen Medien zur Verbreitung nutzt. Der Alt-Right-Komplex zeichnet dabei die Entwicklung von einer (Sub-)Kultur der Transgression in Online-Foren und Plattformen nach. Die Künstler*innen beschäftigen sich mit Memes, Figuren, Flaggen-Verehrung, der Prepper-Szene, White Supremacists und Dark Enlightenment.

• **HMKV, Ebene 3**



Ab 18.00 Uhr stündl.,

Führung

letzte Führung 22.00 Uhr (je 20 Min.)

Der Alt-Right-Komplex

16.00–23.00 Uhr

Ausstellung

DEW21 Kunstpreisausstellung 2019

Zum vierzehnten Mal hat die Dortmunder Energie- und Wasserversorgung GmbH den DEW21 Kunstpreis ausgeschrieben, um Bildenden Künstler*innen aus dem Ruhrgebiet ein Forum zu bieten und ihre Arbeit zu fördern. Auf 1 000 qm werden die Werke der nominierten Künstler*innen 2019 in der DEW21 Kunstpreisausstellung im Dortmunder U ausgestellt und einer breiten Öffentlichkeit präsentiert.

Gleichzeitig wird die Einzelausstellung „Full Fathom Five“ von Lena von Goedeke (DEW21 Kunstpreisträgerin 2018) gezeigt.

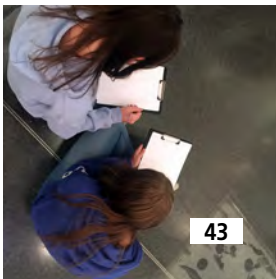
In Installationen, Fotografien und Papierschnitten hält Lena von Goedeke nach einer langen Recherche in die hohe Arktis die Oberfläche und Räume fest, in denen wir an unsere Grenzen kommen. Die zerklüftete Welt der Gletscher und Berge wird in aufwändigem Scherenschnitt domestiziert; in Keramikobjekten und Installationen bringt sie uns die Objekte, die wir benötigen, um außerhalb unserer habitablen Zone zu überleben, in handwerklich beeindruckender Nachbildung näher. • [Galerie Oberlichtsaal, Ebene 6](#)

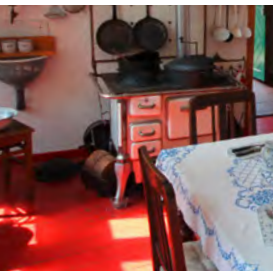
18.00–21.00 Uhr

Workshop

Workshop mit Adriane Wachholz CUT OUT DORTMUND

Anhand von eigenen Bildvorlagen oder Motiven aus einem Bilderpool können Besucher*innen dem Spiel aus Mustern und filigranen Bewegungen nachgehen. Mithilfe verschiedenster Schnitttechniken verbleibt ein ornamenthafter Umriss. Die Scherenschnitte können als geknickter Schnitt, als flaches Bild mit farbigem Untergrund oder als dreidimensionale Skulptur in einem Glas erstellt werden. Kinder und Erwachsene können so ihr eigenes Kunstwerk mit nach Hause nehmen. • [U6 Ausstellungsfläche zum DEW21 Kunstpreis 2019, Workshopraum](#)





Heimatismuseum Lütgendortmund 1988 e. V.

Dellwiger Straße 130 • 44388 Dortmund

 M4  Haus Dellwig



16.00–23.00 Uhr

Das „Haus Dellwig“, erstmals urkundlich erwähnt im Jahr 1179, zählt zu den größten und bedeutendsten Wasserschlossern der Umgebung. Seit 1978 ist es im Besitz der Stadt Dortmund. Im östlichen Vorhofgebäude des Schlosses ist das Heimatismuseum untergebracht. Hier wird alles rund um die Arbeitswelt und das Lütgendortmunder Vereinsleben gezeigt.

16.00–19.00 Uhr
Bierbrauseminar

Vorführung

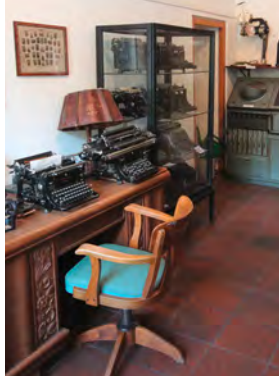
Wie braue ich mein eigenes Bier? Wie lange dauert ein Brauprozess? Hier haben Sie die Möglichkeit, alle Fragen rund um Hopfen und Malz zu stellen und den Brauvorgang des Dellwig Gold hautnah mitzuerleben.

16.00–23.00 Uhr

Ausstellung

Dauerausstellung des Museums

Auf über 450m² Ausstellungsfläche werden Gegenstände des täglichen Lebens aus Landwirtschaft, Handwerk und Haushalt aus der ersten Hälfte des 20. Jahrhunderts gezeigt. Durch viele Bilder und Fotos wird die Heimatgeschichte Lütgendormunds lebendig.



17.00, 18.00, 19.00 Uhr

Führung

(je ca. 30–45 Min.)

Führungen

Durch die Ausstellung und um das Haus Dellwig.

- Ab 6 J.

20.00, 21.00 Uhr

Führung

Fackelführung

Im Schein von Fackeln und einer starken Taschenlampe werden die Baukennzeichen um das Haus Dellwig erläutert.

- Ab 10 J.



Nach einem alten Hausrezept hergestellte Bratwürstchen, Waffeln, Kaffee und alkoholfreie Getränke sowie das selbstgebraute Dellwig Gold





Dieser Veranstaltungsort wird nicht mit den Sonderbussen angefahren. Bitte nutzen Sie die U44, die direkt zum Hoesch-Museum fährt.

Hoesch-Museum

Eberhardstraße 12 • 44145 Dortmund

U44  Westfalenhütte



16.00–23.00 Uhr

12



Im Hoesch-Museum werden die Erinnerung an 150 Jahre Stahlindustrie und ihre enorme Bedeutung für das Ruhrgebiet bewahrt.

16.00–21.00 Uhr

 *Mitmach-Aktion*

Feuerwehraktion

Wie sieht ein Feuerwehrwagen von innen aus und wie funktioniert eigentlich das Feuerlöschen?

Die Werksfeuerwehr beantwortet eure Fragen.

• Ab 6 J. • [Vorplatz Museum](#)



16.00–22.00 Uhr

Vorführung

Schönheit aus Stahl – Oldtimer

In dieser Nacht werden zwei Oldtimer aus der Sammlung von Klaus Völkmann präsentiert:

Die wunderschönen Fahrzeuge aus der Familie Auto-Union „HoRcH“ stammen aus den 30er Jahren. Gern können Sie mit den Raritäten ein Selfie machen.

• [Vorplatz Museum](#)

16.00–23.00 Uhr

Konzert

AGGIs Disco

DJ AGGI liefert die besten Hits und Schlager der 70er, 80er und 90er bis hin zu den heutigen Charts.

- *Vorplatz Museum*



16.00–23.00 Uhr

 *Mitmach-Aktion*

Riesige Carrerabahnen

Spannende Rennen, hitzige Überholmanöver und grenzenlose Geschwindigkeiten bieten eine übergroße und eine klassische Carrerabahn. • Ab 6 J.

- *Vorplatz Museum, Museum*

16.00–23.00 Uhr halbstündl. (je 20 Min.) *Führung*

Back in 20 Minutes

Spannende Kurzführungen durch das Hoesch-Museum. • Ab 8 J. • *Museum*



16.00–23.00 Uhr

Ausstellung

Hoesch maritim

Sonderausstellung zur Firma Hoesch als Schiffsbauer und Motor des Dortmunder Hafens. • *Museum*



Bratwurst vom Grill und Kaltgetränke





Kindermuseum Adlerturm – Dortmund im Mittelalter

13

Günter-Samtlebe-Platz 2 • 44135 Dortmund

M2 Ostwall • U41/42/45/46/47/49 Stadtgarten



16.00–23.00 Uhr

Im Kindermuseum Adlerturm gehst du auf eine Zeitreise ins mittelalterliche Dortmund und erkundest das 14. Jahrhundert mit allen Sinnen.

DEW21 im Kindermuseum Adlerturm:

In den Wochen vor der DEW21-Museumsnacht hat das Museum gemeinsam mit dem Kooperationspartner DEW21 bereits viele Aktionen an den Familiensonntagen angeboten. In dieser Nacht präsentieren Kindermuseum Adlerturm und DEW21 gemeinsam ein Programm mit tollen Mitmach-Stationen zum Thema „Familie und Kindheit im Mittelalter“. Shows und Musik sorgen für eine besondere Atmosphäre auf dem Günter-Samtlebe-Platz zwischen Museum und DEW21 Servicecenter.

16.00–19.00 Uhr

Mitmach-Aktion

Bastelaktionen

Der Kinder-Jugendbeirat lädt zum Basteln und Ausprobieren ein. • Ab 5 J. • [Museum](#)

16.00–20.00 Uhr

Mitmach-Aktion

Korb flechten

Seit Tausenden von Jahren flechten Menschen Körbe aus natürlichen Materialien. Flechte dir selbst einen kleinen Weidenkorb. • Ab 12 J. • [Museum](#)

16.00–20.00 Uhr

Mitmach-Aktion

Armbrustschießen für Kinder

Probiere dich im Armbrustschießen aus und übe das korrekte Zielen. • Ab 5 J. • [Museumseingang](#)



Ab 16.00 Uhr stündl., *Vorführung/Konzert*
letzte Vorführung 20.00 Uhr (je 30 Min.)

Emscherflute

Begleiten Sie die Spielleute und Musikanten von Emscherflute bei einer musikalischen Reise ins Mittelalter. Musik aus europäischen Ländern und historische Instrumente wie u. a. Drehleiher und Dudelsack. • Platz



16.00–21.00 Uhr ☺ *Mitmach-Aktion*

Mittelalterliche Kreativ-Stationen von DEW21

In den DEW21-Themenzelten erlebt ihr:

- **Liebe und Hochzeit im Mittelalter:**
Bastelt kostbare Schmuckstücke!
 - **Schreiben im Mittelalter:**
Schreibt mit Feder und Tinte und gestaltet eigene Schmuckbuchstaben!
 - **Kinderspiele im Mittelalter:**
Probiert verschiedene mittelalterliche Brettspiele aus!
- Ab 5 J. • Platz

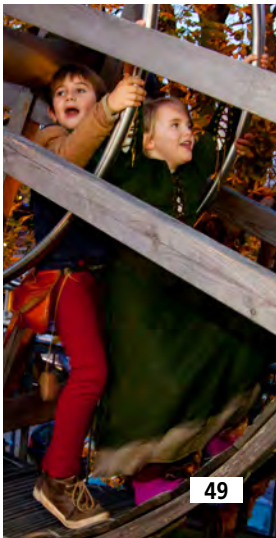


16.00–22.00 Uhr ☺ *Foto-Aktion*

DEW21 Polaroid-Fotoaktion

Mittelalter zum Mitnehmen

Mittelalter-Fans können in die Rüstung eines Ritters oder die Garderobe eines Burgfräuleins schlüpfen und sich bei der Foto-Aktion von DEW21 kostenlos fotografieren lassen. • Museum



Ab 16.30 Uhr stündl. ☺ *Mitmach-Aktion*
letzte Aktion 19.30 Uhr (je 15 Min.)

Laufrad-Kran zum Ausprobieren

Mit dieser mittelalterlichen Bautechnik konnten tonnenschwere Steine „kinderleicht“ gehoben werden. Probiere es aus!

- Ab 5 J. • neben dem Museumseingang



16.30–20.30 Uhr

😊 *Mitmach-Aktion*

Auflegen, spannen, zielen und los!

Profischützen der „PfeilundBogenWelt“ leiten die kleinen Besucher*innen beim traditionellen Bogenschießen an. • Ab 5 J.

- Platz

17.00, 19.00 Uhr (je 20 Min.)

Führung

Back in 20 Minutes

In dieser Führung können sich speziell die Erwachsenen gemeinsam mit dem Museumsleiter auf Entdeckungstour begeben.

- **Treffpunkt: Museumseingang**



17.00–20.00 Uhr

Vorführung

Gestatten, kennen wir uns?

Berühmte Persönlichkeiten der mittelalterlichen Stadtgeschichte präsentieren sich als Walking Act und stellen sich vor.

- Platz

18.00–22.00 Uhr

😊 *Mitmach-Aktion*

Feurige Mitmachstationen

Schon mal Feuer gespuckt oder mit einer Wunderkerze gemalt? Mit Hilfe der Feuerpädagogen könnt ihr feurige Erfahrungen sammeln.

- **Platz am Museum**



22.00–22.20 Uhr

Vorführung, Show

Fiurfaro – Feuershow

Züngelnde Flammen erobern sich mit magischer Poesie ihren Platz im Herzen der Zuschauer*innen. Mit einer knackigen Show voller Energie klingt die DEW21-Museumsnacht am Kindermuseum Adlerturm aus.

- **vor dem Adlerturm**



Speisen und Getränke im Außenbereich

LWL-Industriemuseum Zeche Zollern 14

Grubenweg 5 • 44388 Dortmund

 M4  Zeche Zollern



16.00–23.00 Uhr

Die Zeche Zollern wird auch „Schloss der Arbeit“ genannt und ist das erste großindustrielle Denkmal Deutschlands. Während die Dauerausstellung einen Teil der Geschichte des Ruhrbergbaus veranschaulicht, widmet sich das LWL-Industriemuseum zur 19. DEW21-Museumsnacht der britischen und irischen Kultur, die das Ruhrgebiet ebenfalls sehr geprägt hat. So war es ein Ire, der Mitte des 19. Jahrhunderts die Zechen Hibernia, Shamrock und Erin gründete.

16.00, 17.15, 18.30 Uhr (je 1 Std.)  Führung

Kinderführung: Der Weg des Bergmanns

Ausgestattet mit Grubenhemd und -lampe können Kinder die Arbeits- und Lebenswelt des Bergmanns erkunden. • 7–11 J. • Ehrenhof/Eingang Foyer

16.00, 17.00, 18.00, 19.00 Uhr (je 30 Min.) *Konzert*

The Neckbellies

Handgemachte akustische Musik mit viel Spielfreude und Energie. Typisch irische Jigs und Reels sowie Stücke aus dem Bereich der keltischen Musik.

• Magazin

16.00–21.00 Uhr

 Mitmach-Aktion

Highland Games für Kinder

Highland Games sind traditionelle sportliche Wettkämpfe, die ursprünglich von schottischen Clans veranstaltet wurden. Mit Unterstützung vom Clan „The Lairds of Tremonia“ können sich Kinder bei echten Highland Games probieren. • Ab 8 J.

• Außengelände





16.00, 17.15, 18.30, 19.45, 21.00 Uhr *Führung*
(je 1 Std.)

Kathedrale der Industriekultur

Die nach den Entwürfen des Berliner Architekten Möhring 1902/1903 errichtete Maschinenhalle steht für den Beginn der modernen Industriearchitektur. Die Führung stellt die Geschichte dieses Stahlfachwerkbaus vor und geht auf Aspekte der abgeschlossenen Sanierung des Industriedenkmalms ein.

- **Maschinenhalle**



16.00–23.00 Uhr *Vorführung*
Lebendige Geschichte

Besucher*innen erleben ein historisches, schottisches Lager mit den „Friends of Scotland Region Aachen e. V.“. In ihren Vorführungen zeigen sie nicht nur den Ursprung des Kilts sondern auch die Waffen der Zeit inklusive Schaukampfkostprobe.

- **Außengelände**

16.00–23.00 Uhr *Sonstiges*
Irish Pub & Whisky-Tasting

Eine Bar und Musik sorgen für eine gemütliche Pub-Atmosphäre. Im Angebot: Guinness, Kilkenny und Cider. Bei einem Whisky-Tasting werden Ihnen landestypische Sorten vorgestellt und zum Probieren gereicht. • gegen Aufpreis • **Lohnhalle**



16.15, 17.30, 18.45, 20.00, 21.15 Uhr *Führung*
(je 1 Std.)

Ein Schloss der Arbeit

Die faszinierende Architektur der schlossartigen Anlage zeigt deutlich, was es heißt, Macht und Wohlstand durch Bauten auszudrücken. Der Rundgang informiert über die Betriebsgeschichte des Bergwerks, Arbeitsabläufe, Unfallgefahren, Arbeitsschutz, die Ausbildung und die betriebliche Sozialpolitik.

- Ab 12 J. • **Treffpunkt: Ehrenhof/Eingang Foyer**



16.30, 17.30, 18.30, 19.30 Uhr

(je 20 Min.)

1st Sauerland Pipes and Drums

Die traditionelle Dudelsackband aus Iserlohn spielt schottische Klassiker auf dem Zechengelände. Gänsehaut vorprogrammiert! • [Gelände](#)

Konzert

19.00, 20.00, 21.00, 22.00 Uhr

(je 30 Min.)

Black Sheep

Folk aus dem Pott – Black Sheep spielt mit Leidenschaft traditionelle schottische und irische Musik. Mit ordentlich Power und musikalischem Können begeistern Andy, Joe und Det das Publikum. • [Magazin](#)

Konzert



Britische Küche mit Fish and Chips, Irish Stew und Cottage Pie. Zum Naschen gibt es backfrische Scones und selbstgemachten Fudge





Museum für Kunst und Kulturgeschichte

15

Hansastraße 3 • 44137 Dortmund

 M1/M2/M3/M4  Hbf. •  Hbf./Kampstraße



16.00–2.00 Uhr

Das Museum für Kunst und Kulturgeschichte nimmt die Besucher*innen mit auf eine Zeitreise von der Ur- und Frühgeschichte bis heute. Glanzstücke der umfangreichen Sammlung sind der Goldschatz spätrömischer Münzen, das romanische Triumphkreuz sowie die Gemäldegalerie.

16.00–2.00 Uhr

Sonstiges

Audioguide – Erkundungstour auf eigene Faust

Nutzen Sie den Audioguide und erkunden Sie die kostbaren Ausstellungsstücke in der Dauerausstellung auf eigene Faust!

Ausleihe an der Kasse



16.00–2.00 Uhr

 *Sonderausstellung*

Robin Hood

Die Familienausstellung lädt in die Welt von Robin Hood ein. Interaktive Stationen setzen sich mit dem mittelalterlichen Alltag, dem Leben im Wald und der besonderen Kunst des Bogenschießens auseinander. Zahlreiche Spielstationen thematisieren die Frage, welche Werte im Leben wichtig sind und was eine gute Gemeinschaft ausmacht.

• Ab 5 J. • *EG, Sonderausstellung*



16.00–2.00 Uhr

 *Mitmach-Aktion*

Bogenschießanlage

Ein besonderer Anziehungspunkt der Sonderausstellung ist die professionelle Bogenschießanlage. Hier sind Konzentration und Zielgenauigkeit gefragt.

• Ab 5 J. • *EG, Sonderausstellung*

16.00–2.00 Uhr

Sonderausstellung

#domicil50

Das domicil wird 50! Was 1969 im Keller einer Nordstadt-Kita begann, gehört heute zu den besten Musik-Spielstätten für aktuelle Musik. In der Ausstellung wird der Club mit seinem Konzertprogramm von den Anfängen bis heute audiovisuell erlebbar gemacht und dessen Geschichte kulturpolitisch wie zeitgeschichtlich betrachtet. • **EG, Studio**



16.00, 18.00 Uhr (je 45 Min.)

Vorführung

Vermessung ohne Fernrohr

Mit welchen Hilfsmitteln und Instrumenten vor 2000 Jahren vermessen wurde, wird anhand von Nachbauten und Originalinstrumenten demonstriert.

• **Platz von Amiens**



16.00–18.00 Uhr

😊 *Mitmach-Aktion*

Buntes Kinderprogramm in der Familienausstellung „Robin Hood“

Der neu gegründete Jugendbeirat lädt zum Kinderprogramm ein. • Ab 5 J. • **EG, Sonderausstellung**





16.00–21.00 Uhr

😊 *Foto-Aktion*

DEW21 Polaroid-Fotoaktion

Robin Hood

Besucht den Sherwood Forest und lasst euch mit Robin Hood oder in Kostümen kostenlos fotografieren. Das Polaroid könnt ihr als Erinnerung mit nach Hause nehmen.

- EG, Sonderausstellung

16.00–23.00 Uhr

😊 *Mitmach-Aktion*

Bastelwerkstatt

Wir basteln „Robin Hood“-Kappen und Geldbeutel.

- Ab 5 J. • EG, Halle



16.00–23.00 Uhr

😊 *Mitmach-Aktion*

Kreativwerkstatt

Gestalte deinen eigenen „Robin Hood“.

- Ab 5 J. • EG, Halle

16.15–16.45 Uhr

😊 *Theater*

Aplerbecker Märchenbühne:

Ein Schatz auf der Pirateninsel

Käpt'n Maus, Igelbert Kratz und Dicki Tam machen einen Ausflug auf die Pirateninsel. Hier treffen sie die pffiffige Piraten-Lilly und einen kleinen Papagei. Ein Stück, das Spaß macht und begeistert.

- Ab 3 J. • Rotunde



17.00, 18.30 Uhr (je 20 Min.)

Führung

Back in 20 Minutes

Die Restauratorin erläutert die Maltechnik und Arbeitsweise des bedeutenden Malers Caspar David Friedrich. • **Treffpunkt:** EG, Inneres Foyer

17.00, 18.30 Uhr (je 20 Min.)

Führung

Back in 20 Minutes

Der Museumsdirektor stellt die Geschichte und Besonderheiten des Museumsgebäudes vor.

- **Treffpunkt:** EG, Inneres Foyer

17.00, 18.30, 20.15 Uhr (je 20 Min.) *Führung*

Back in 20 Minutes

„Etwas auf die hohe Kante legen“, „Komm, leg mal einen Zacken zu“ – eine heitere Führung durch die Welt der Sprichwörter und Volksweisheiten.

- Treffpunkt: EG, Inneres Foyer

17.00, 18.30, 20.15 Uhr (je 20 Min.) *Führung*

Back in 20 Minutes

Objekte erzählen Geschichten – beim Rundgang mit dem Sammlungsleiter Dr. Christian Walda erfahren Sie an ausgewählten Objekten in der Dauerausstellung interessante Geschichten.

- Treffpunkt: EG, Inneres Foyer

17.00, 19.00 Uhr (je 45 Min.) *Führung*

Führung durch die Abteilung der Vermessungsgeschichte

Ob es der Bau ägyptischer Pyramiden war oder die Herstellung von Landkarten: Vermessungsingenieure waren stets gefragt. Wie sich im Laufe der Jahrtausende der Beruf der Vermessungsingenieure entwickelt hat, wird anhand von Originalinstrumenten in der Abteilung der Vermessungsgeschichte erläutert.

- Treffpunkt: 4. OG

Ab 17.00 Uhr stündl., 😊 *Führung*

letzte Führung 22.00 Uhr (je 30 Min.)

Taschenlampenführung

Bei dieser Tour durch die dunklen Ausstellungsräume erfahren Kinder und Erwachsene, wie die Menschen in der Steinzeit gelebt haben.

- Ab 5 J. • Eingang: Ur- und Frühgeschichte

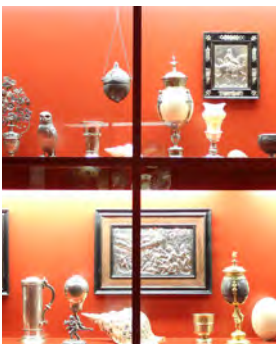
Ab 17.00 Uhr stündl., *Führung*

letzte Führung 1.00 Uhr (je 20 Min.)

Back in 20 Minutes

Führung durch die Sonderausstellung #domicil50

- Treffpunkt: EG, Inneres Foyer





17.45–18.15 Uhr

Theater

Aplerbecker Märchenbühne:

Das Kamel Karamell und die Wunderlampe

Das Kamel Karamell macht sich mit seiner Freundin Naima auf die Suche nach der sagenhaften Wunderlampe, die Wünsche erfüllen kann.

• Ab 4 J. • Rotunde



18.00, 20.00 Uhr (je 45 Min.)

Konzert

Anni Hilation

DEW21 Dortmund Calling

Vor einigen Jahren war sie noch als Sängerin mit den Punkrockbands Ropey Shags und Chaos Kitten unterwegs, heute tritt sie solo auf. Neben englischsprachigem Punkrock präsentiert Anni Hilation auch etwas leisere Töne und Lieder, die Gedanken und Gefühle offenbaren. • EG, Museumscafé

18.15, 20.00, 21.00, 22.00 Uhr

Führung

(je 20 Min.)

Back in 20 Minutes

Führung durch die Familienausstellung „Robin Hood“ • Treffpunkt: EG, Inneres Foyer

19.15–20.00 Uhr

Konzert

Pilspicker Jazzband

50 Jahre Pilspicker Jazzband Dortmund – eine Rundreise durch die Vielfältigkeit des Jazz. Soft und ruhig, oder kräftig und temperamentvoll mit viel Klang und Gesang. • 1. OG, Rotunde

19.30, 20.30 Uhr (ca. 45 Min.)

Führung

Auf den Spuren des Mittelalters

Mittelalterlicher Kulturspaziergang mit Ute Iserloh. Stationen: Propsteikirche St. Johannes Baptist, Wißstraße, Alter Markt, Reinoldikirche, Kindermuseum Adlerturm

• Siehe S. 24 • Treffpunkt: Museumseingang



21.00, 23.45 Uhr (je 45 Min.)

Konzert

Red Ivy

DEW21 Dortmund Calling

Red Ivy aus Münster und Dortmund überzeugen mit modernem Alternative Rock. Einprägsame und leichtgängige Melodien sorgen stets dafür, dass die Musik zum Eintauchen einlädt und in den Köpfen bleibt. Beim DEW21 Bandcontest Dortmund Calling 2019 belegte Red Ivy den zweiten Platz!

• **Rotunde**



22.00, 0.45 Uhr (je 45 Min.)

Konzert

Royal Wolves

DEW21 Dortmund Calling

Die Band Royal Wolves, Gewinner des DEW21 Bandcontests Dortmund Calling 2019, lässt Rock, Pop, Indie und Punk zu einer ganz eigenen Mischung verschmelzen. Hier trifft Kleinstadtmelancholie auf Aufbruchsstimmung und laute Gitarren auf mitreißende Melodien. • **Rotunde**



Das Museumscafé ist von 16.00 bis 1.00 Uhr für Sie geöffnet.








schauraum: comic + cartoon

16

Max-von-der-Grün-Platz 7 • 44137 Dortmund

 M1/M2/M3/M4 • U41/U45/U47/U49   Hbf.



16.00–0.00 Uhr

In diesem Gemeinschaftsprojekt der Dortmunder Kulturbetriebe werden Ausstellungen, Vorträge, Führungen und Workshops rund um das Medium Comic angeboten.

16.00–0.00 Uhr

Ausstellung

ENTE SÜSS SAUER

Carl Barks begann 1942 damit, Comics mit Donald Duck zu zeichnen. Entenhausen gab es da noch nicht. Nur die besten Zeichner konnten ihm mit eigenen Erzählungen das Wasser reichen: Romano Scarpa (Italien), Daan Jippes (NL), Vicar (Chile), William Van Horn (USA) und Don Rosa (USA). Die Ausstellung zeigt neben vielen Erstaussgaben vor allem die Originalseiten dieser Zeichner, angefangen bei Carl Barks.

16.00, 18.00 Uhr

Mitmach-Aktion/Workshop

Kreativ-Station

Lerne, wie man Mangafiguren zeichnet.

16.30, 18.30, 20.30, 22.30 Uhr

Führung

(je 20 Min.)

Back in 20 Minutes

Führung durch die Ausstellung „Ente süß sauer. Carl Barks und die Folgen“. • Ab 8 J.

18.00–22.00 Uhr

Sonstiges

Signierstunde

Der profilierte Disney-Zeichner Jan Gulbransson signiert mitgebrachte Comics der Besucher*innen und zeichnet Donald Ducks zum Mitnehmen.



Westfälisches Schulmuseum

17

An der Wasserburg 1 • 44379 Dortmund-Marten

 M4  Schulmuseum

U44  Walbertstraße/Schulmuseum



16.00–23.00 Uhr

Das Westfälische Schulmuseum besitzt eine der größten schulgeschichtlichen Sammlungen Deutschlands. In seiner Dauerausstellung geht es um Schule und Kindheit im Mittelalter, in der Zeit Kaiser Wilhelms II. und der NS-Zeit.

16.00–20.00 Uhr

 Show

Piratenlager des „Pirates Action Theater“

Das „Pirates Action Theater“ lädt in die spannende Welt der Piraten ein! Kleine Spielszenen und lustige Einlagen, ein Schiffsgeschütz, schussfähige Vorderladerpistolen, historische Hieb- und Stichwaffen, Skelette und Schatztruhen sind dabei. Sie erklären Waffen und Waffengattungen, fechten, raufen und spinnen Seemannsgarn. • Ab 6 J. • Hof

16.00–22.00 Uhr

 Mitmach-Aktion

Piraten-Kinderschminken

Eine professionelle Kinderschminkerin gestaltet euch nicht nur als Meerestiere, sondern auch als Korallen, Seefahrer*innen und Piraten*innen. • Ab 5 J. • 1. OG

16.00–22.00 Uhr (mit Pausen)

Konzert

Country Songs, Rock Oldies & Party-Klassiker mit den „Country Boys“ Abi & Bernd • Hof

16.00–22.30 Uhr (mit Pausen)

 Mitmach-Aktion

Stockbrot backen

Selbst gebackene Leckereien vom „Lagerfeuer“ und Kräuterquark zum Dippen

• Ab 5 J. • Hof





16.00–23.00 Uhr ☺ *Mitmach-Aktion*

Lichtgewehr- und Blasrohr-Schießen

Spannendes, aber ungefährliches Schießen auf dem Schießstand der Bürgerschützen

• Ab 10 J. • Hof, Pavillon der Bürgerschützen

16.00–23.00 Uhr ☺ *Mitmach-Aktion*

Ahoi! Leinen los und volle Fahrt voraus!

Station 1: Seemannsknoten knüpfen und Riechspiel „Gewürze aus aller Welt erraten“

• Ab 8 J. • Hof, Kinderzelt 1



16.00–23.00 Uhr ☺ *Mitmach-Aktion*

Ahoi! Leinen los und volle Fahrt voraus!

Station 2: Piratenhut und Augenklappe basteln

• Ab 5 J. • Hof, Kinderzelt 2

16.00–23.00 Uhr ☺ *Mitmach-Aktion*

Ahoi! Leinen los und volle Fahrt voraus!

Station 3: Schatztruhen mit Schokolatern basteln

• Ab 7 J. • Hof, Kinderzelt 3

16.00–23.00 Uhr ☺ *Mitmach-Aktion*

Ahoi! Leinen los und volle Fahrt voraus!

Station 4: Kompass basteln

• Ab 8 J. • Hof, Kinderzelt 4



16.00–23.00 Uhr ☺ *Mitmach-Aktion*

Ahoi! Leinen los und volle Fahrt voraus!

Station 5: Ein Piratenschiff basteln

• Ab 7 J. • Hof, Kinderzelt 5

16.30, 21.30 Uhr (je 20 Min.) ☺ *Lesung*

Spannendes aus der Schatzinsel

Piratengeschichten vorgelesen von Michael

Dückershoff, Leiter des Westfälischen Schulmuseums

• Ab 12 J. • EG, Vortragsraum

**16.30, 18.30, 20.30,
22.00 Uhr** (je 45 Min.)

😊 *Mitmach-Aktion*

Schule wie zu Kaisers Zeiten

Eine Unterrichtsstunde wie vor über 100 Jahren hautnah miterleben im „alten Klassenzimmer“

• Ab 7 J. • 1. OG



17.15 18.15, 19.15 Uhr

😊 *Mitmach-Aktion*

(je 20 Min.)

Piraten ahoi! Fechtworkshop für Kinder mit dem „Pirates Action Theater“

Spannender aber ungefährlicher Fechtworkshop für Kinder • Ab 10 J. • EG

17.45, 19.45 Uhr (je 75 Min.)

😊 *Vortrag*

Prof. Dr. Metin Tolan:

Titanic – Mit Physik in den Untergang

Es dauerte zwei Stunden und 40 Minuten, dann war die Titanic 1912 untergegangen. Metin Tolan, Bestsellerautor und Physikprofessor an der TU Dortmund, hat den Film genauer untersucht und erklärt, wieso die Titanic sinken musste. Mit vielen Ausschnitten aus dem „Titanic“-Film. • Ab 12 J.

• EG, Vortragsraum



🍴 **Warme Speisen und kalte Getränke von den Martener Bürgerschützen**



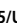


Auslandsgesellschaft Deutschland e. V.

18

Steinstraße 48 • 44147 Dortmund

 M3/M4  Steinwache/Hbf. Nord

U41/U45/U47/U49  Hbf.



16.00–23.00 Uhr

Fremde Sprachen und Kulturen – bei der
Auslandsgesellschaft trifft sich die ganze Welt!

Ab 16.00 Uhr stündl., *Konzert*
letzte Aufführung 23.00 Uhr (je 30 Min.)

Kitchen Club Acoustic Repertoire

Karibischen Steelpan-Touch bieten Kerstin Schneider, Stephan Lindner und Jürgen Lesker als Kitchen Club. Mit Eigenkompositionen und Covertiteln füllen sie ein abwechslungsreiches Acoustic Repertoire. Balladen wie Time after Time, Fields of Gold, Latin Titel wie Cuéntame que te pasó oder einfach mal Jungle Drum. Die Kitchen Club Maxime: „schön locker & geschmackvoll“. • [Foyer](#)



Imbiss: Interkulturelle Küche



Baukunstarchiv NRW

19

Ostwall 7 • 44135 Dortmund

 M2  Reinoldikirche, Ostwall



16.00–0.30 Uhr

„Bewahren – Erforschen – Ausstellen“
Das ist das Motto des Baukunstarchivs NRW. Die zentrale Einrichtung zur Archivierung planungs- und baubezogener Dokumente ist ein Ort der Wissenschaft und des baukulturellen Dialogs. Sie befindet sich im ehem. Museum am Ostwall.



16.00–0.30 Uhr

Fotoausstellung

Vor dem Bauhaus: Osthaus

Anlässlich des 100 jährigen Bauhaus-Jubiläums in diesem Jahr zeigt die Ausstellung einen genuinen Beitrag Nordrhein-Westfalens zur Kulturreform im frühen 20. Jahrhundert. Die von Kunstmäzen Karl Ernst Osthaus im Hagener Impuls angestoßenen Werke werden in zeitgenössischen Fotografien gezeigt, die Osthaus selbst international verbreitete.

- [Reinoldi-Lichthof](#)



16.00, 18.00, 21.00 Uhr (je 30 Min.)

Führung

Führungen zur Ausstellung

„Vor dem Bauhaus: Osthaus“

Die Führung gibt Einblicke und Informationen zu der Fotoausstellung der Werke von Karl Ernst Osthaus.

- max. 25 Personen • [Treffpunkt: Reinoldi-Lichthof](#)



17.00, 19.00 Uhr (je 30 Min.)

Führung

Einblicke ins Archiv

Aus dem Forschungsprojekt „Stadt Bauten Ruhr“, das das Baukunstarchiv NRW gemeinsam mit der TU Dortmund und dem Museum Folkwang in Essen durchführt, werden in den Archivräumen Zeichnungen und andere Medien vorgestellt.

- max. 15 Personen • [Treffpunkt: Reinoldi-Lichthof](#)




19.30, 20.30, 21.30 Uhr (je 30 Min.)

Konzert

Florian Franke am Flügel

Bei Florian Franke treffen Sie auf Musik zwischen Pop und Jazz. Der Jazzler unter den Deutsch-Poeten begeistert mit einem Solokonzert am Flügel und präsentiert seine neuesten Werke, für die sich der Wuppertaler Nostalgiker von Chansons und alten Schlagern hat inspirieren lassen. • [Reinoldi-Lichthof](#)






 **Snacks und Getränke im Gartensaal in Kooperation mit der Prüser Event Group**



DEW21 Servicecenter

20

Günter-Samtlebe-Platz 1 • 44135 Dortmund

 M2  Ostwall • U41/42/45/46/47/49  Stadtgarten



16.00–23.00 Uhr

Als Lokalpatriot engagiert sich DEW21 bereits seit seiner Gründung vor über 20 Jahren im Dortmunder Kulturleben. Seit nunmehr 14 Jahren wird jährlich der DEW21 Kunstpreis an herausragende Künstler*innen mit regionaler Wurzel vergeben. Als Sponsor unterstützt DEW21 Großveranstaltungen wie die DEW21-Museumsnacht, das Kabarettfestival Ruhr-HOCHdeutsch, Produktionen im Konzerthaus, Theater und Opernhaus sowie das Deutsche Fußballmuseum. Mit zahlreichen eigenen Kulturveranstaltungen ist DEW21 mittlerweile zu einem festen Bestandteil der Dortmunder Kulturszene geworden.

16.00, 17.30 Uhr (je ca. 50 min.)

 Theater

Marotte Figurentheater: Die Olchis

Die Olchis stinken, können sich nicht benehmen und essen am liebsten Stinkesuppe und alte Latschen. Beobachtet werden die kleinen Wesen von der



Olchiforscherin Dr. Brausewein-Semmel – aber als plötzlich ein blauer Olchi auftaucht und alles aufräumt, ist das idyllische Leben auf dem Müllberg vorbei. Ein Puppentheater-Stück nach dem bekannten Kinderbuch von Erhard Dietl für die ganze Familie! • Ab 4 J.



16.00–22.00 Uhr

 *Mitmach-Aktion*

Spiel und Spaß draußen vor dem DEW21 Servicecenter

Viele besondere Aktionen rund um den PIDO-Club, Leonardo da Vinci und das Mittelalter warten für die kleinen und großen Besucher*innen draußen auf dem Günter-Samtlebe-Platz. (s. S. 18–21).

Unter anderem mit dabei:

- Leonardo da Vinci
- DEW21-Polaroid-Fotoaktion
- Live-Escape-Game mit enigmania
- Skotty, der Eismann



20.30–21.00 Uhr

Konzert

Elà

Die 18-jährige Sängerin Elà stand u. a. schon mit Bonnie Tyler, Nana Mouskouri, Vicky Leandros und Roland Kaiser auf der Bühne. Die junge Berlinerin spielt eigene Songs und begleitet sich selbst mit der Gitarre.



21.00–22.15 Uhr

Konzert

Herwarth Böhmer & Band

Mit seiner markanten und sonoren Stimme bewegt sich Herwarth Böhmer zwischen Pop, Rock und Singer-Songwriter. Gefühlvolle Balladen und Liebeslieder wechseln sich ab mit Gitarrensongs und Blues-Rock-Stücken. Mit seiner Band gehört er zu den Klassikern der DEW21-Museumsnacht.



Getränke und Snacks



domicil Dortmund

21

Hansastraße 7–11 • 44137 Dortmund

 M1/M2/M3/M4  Hbf. • U44  Kampstraße



18.00–4.00 Uhr

Das domicil wurde als einer der besten Jazz-Clubs weltweit ausgezeichnet. Mit seinem einzigartigen Programmprofil ist es ein etablierter Veranstalter mit überregionaler Ausstrahlung und unverwechselbarem Charme.

18.00 Uhr (30–45 Min.)

 Führung

SOUNDZZ Führung

Einmal hinter die Kulissen schauen und live einen Soundcheck miterleben. Eine Führung durch das domicil für Kinder und Eltern.

• 5–12 J. • **Treffpunkt: vor dem domicil**

18.00–1.00 Uhr

Ausstellung

50 Jahre domicil: Poster & Programme

50 Jahre domicil – eine gedruckte Zeitreise! Anlässlich des Jubiläums des domicil werden vor allem historische Programmplakate, Programmhefte und weitere Dokumente wie z. B. ein Original-Autogramm von Chet Baker in der Treppenhaus-Galerie des domicil ausgestellt. Zum 50-jährigen Jubiläum des domicil findet zeitgleich eine Sonderausstellung im Museum für Kunst und Kulturgeschichte statt (s. S. 55).

• **Treppenhaus-Galerie**

19.00–23.00 Uhr (mit Pausen)

Konzert

Jazzclub live – Modern Jazz

Der kleine Veranstaltungsraum im domicil wird zum atmosphärischen Jazzclub! Fast durchgehend gibt es Live-Jazz mit jungen Musiker*innen der Glen-Buschmann-Jazzakademie und Session-Gästen.



20.00, 22.00 Uhr (je 45 Min.)

Konzert

Tanzorchester Paschulke

„Was nicht passt, wird passend gemacht“. Getreu diesem Motto steht das Dortmunder Tanzorchester Paschulke für einen witzigen und tanzbaren Stilmix, der von der energiereichen Musik des Balkan als Basis über Pop und Funk bis Jazz reicht. • [Saal](#)



21.00–21.45 Uhr

Konzert

Kioomars Musayyebi Quartett – World Music

Vier aus den unterschiedlichsten Richtungen kommende Musiker haben sich hier zusammengefunden: Bandleader Kioomars Musayyebi (iranische Santur), Christian Hammer (Gitarre), Erfan Pejhanfar (Tombak) und Nils Imhorst (Kontrabass). Ihre Musik entsteht aus kreativen Bearbeitungen orientalischer Melodien und Rhythmen, Gitarrenarrangements und Jazz. • [Saal](#)



23.00–4.00 Uhr

Party

domicil Tanzparty

Die DEW21-Museumsnacht tanzt! Stündlich wechselnde Musikrichtungen von 80er Sounds über Rock bis Elektro und Charts. Bis 2.00 Uhr gibt es freien Eintritt mit dem Eintrittsarmband der DEW21-Museumsnacht. • [Club](#), [Saal](#)



Cocktails und Longdrinks, kleine kalte und warme Speisen ab 18.30 Uhr








Dortmunder Kunstverein e.V.

22

Park der Partnerstädte 2 • 44137 Dortmund

 M3/M4 • U43/U44   Westentor



16.00–23.00 Uhr

Der 1984 gegründete Kunstverein, in unmittelbarer Nähe zum Dortmunder U, zeigt Einzel- und Gruppenausstellungen aktueller nationaler sowie internationaler Positionen. Durch Führungen, Künstlergespräche, Vorträge und Publikationen bietet er eine offene Plattform für Diskussion und Austausch über relevante Fragestellungen zeitgenössischer Kunst.

16.00–23.00 Uhr

Ausstellung

Gijs Milius

Zugleich komisch, architektonisch und filmisch sind die Bilder und Installationen des niederländischen Künstlers Gijs Milius (*1985 in Utrecht, lebt und arbeitet in Brüssel). Gemälde, Pastellzeichnungen und Skulpturen halten fremdartige Figuren in surrealen Architekturen und Bildräumen fest und erzeugen die Illusion von Zeit, als hätte eine Filmkamera für einen Moment angehalten. Hinter flippigem Humor und kinematografischer Magie verborgen, schildern Milius' Arbeiten sowohl Isolation als auch die Absurdität der kleinen Dinge des Lebens. • [Ausstellung](#)



16.00–23.00 Uhr

 Mitmach-Aktion

Eure Helden in Comicwelten

Angelehnt an die aktuelle Ausstellung von Gijs Milius erschaffen wir auf Basis seiner Zeichnungen unsere eigenen Filmdarsteller*innen und setzen sie in comichaft Szenarien. Mit Wachsmalern und Papier entstehen auf diese Weise kleine Welten, die ihr mit euren individuellen Charakteren füllt!

• Ab 5 J. • [Ausstellung](#)





JunkYard

23

Schlägelstraße 57, 44145 Dortmund

M1 Schlägelstraße • U42/U46 Glückaufstraße



16.00–5.00 Uhr

Das JunkYard, ein ehemaliger Schrottplatz, wurde 2015 in ein kulturelles Event-Zentrum verwandelt. Die Philosophie dabei: „Aus Alt mach Neu!“. So finden zwischen Überseecontainern und Autowracks jede Menge Kultur-events, vor allem Musikveranstaltungen, statt. „Das Ruhrgebiet hat in Sachen Kultur eine ganze Menge zu bieten. Da kann sich Berlin hinten anstellen.“ – so schreibt kürzlich die Ze.tt (Partner von Zeit online) und stellt das JunkYard als eine von 7 Locations im Ruhrgebiet vor, die man nicht verpassen darf.

16.00–20.00 Uhr *Mitmach-Aktion/Workshop*
Upcycling-Workshop

Im Upcycling-Workshop wird ein Stück Schrott zum Leben erweckt und kann von Besucher*innen mit nach Hause genommen werden. • [Außengelände](#)





**Ab 16.00 Uhr stündl.,
letzte Führung 20.00 Uhr** (je 15 Min.)

Führung

Von der Eisenhütte zum alternativen Kulturzentrum

Im Rahmen der Führung erfahren Besucher*innen alles rund um den Entwicklungs- und Entstehungsprozess des besonderen Event-Zentrums.

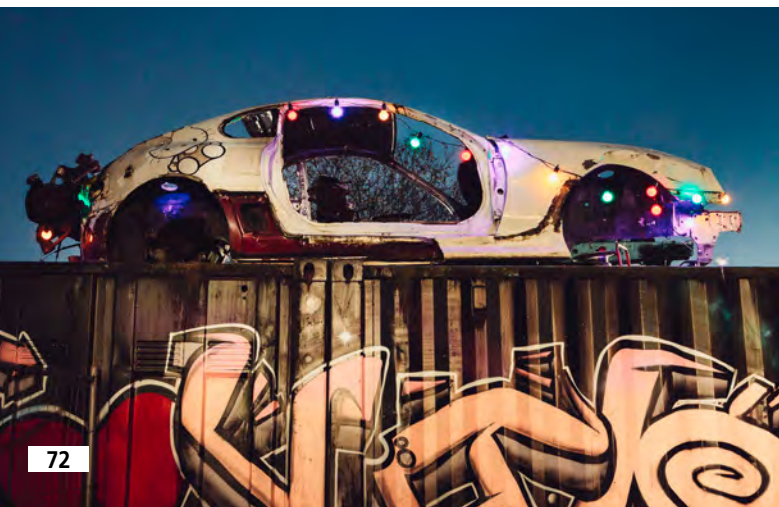
16.00–22.00 Uhr

Vorführung

Live-Graffiti – Dortmunds größtes Graffiti-Mural

Mithilfe des Dortmunder Künstlerkollektivs „More Than Words“ gestalten nationale und internationale Künstler*innen zur 19. DEW21-Museumsnacht das größte Dortmunder Graffiti-Mural auf einer Fläche von ca. 350 Quadratmetern. Die Dortmunder Künstlergruppe ist seit 1998 neben ihrer freien Kunst auch beruflich europaweit tätig und beschäftigt Mitglieder im In- und Ausland. Seither arbeiten sie unter anderem für Thyssen Krupp, Audi, Jochen Schweizer und den BVB.

- *Äußere Mauer*



16.00–22.00 Uhr

Ausstellung

Vernissage

Das Graffiti-Mural im Außenbereich wird von einer Vernissage der teilnehmenden Künstler*innen in der Veranstaltungshalle begleitet. • [Veranstaltungshalle](#)

16.00–5.00 Uhr

Ausstellung

Konzert-Fotografie von Michael Schwettmann

Michael Schwettmann gehört zu den spannendsten jungen Fotokünstlern des Ruhrgebiets. Es erwartet Sie ein Auszug aus den besten Konzert-Aufnahmen!

• [Außenbereich](#)

16.00–3.00 Uhr

Vorführung

Filmbox – das kleinste Kino im Ruhrgebiet

Ausrangierte Überseecontainer prägen das Erscheinungsbild des JunkYard. Mittlerweile dienen sie als Backstageräume, Bar, Toilettencontainer oder Lagerfläche. In dieser Nacht „eröffnet“ das kleinste Kino des Ruhrgebiets – in einem weiteren Seecontainer, der in Kooperation mit der am Dortmunder Hafen ansässigen Bloedorn Container GmbH umgebaut wurde! Gezeigt werden kulturelle Kurzfilme (s. Programmtafel vor Ort).

• [Außenbereich](#)

17.00–22.00 Uhr

Konzert

Live Jam Session

Musiker des Kollektivs „Jinruh“ jammen gemeinsam live auf der Open-Air-Bühne und sorgen somit für den richtigen Soundtrack während Ihres Besuches auf dem Gelände.

• [Open-Air-Bühne](#)

0.00–5.00 Uhr

Sonstiges

DEW21 Polaroid-Fotoaktion

Lassen Sie sich allein oder gemeinsam mit Freunden ablichten, um die schönsten Erinnerungen an die Nacht mit nach Hause zu nehmen.





0.00–5.00 Uhr

Party

Offizielle **DEW21** Aftershowparty

Den offiziellen Abschluss der 19. DEW21-Museumsnacht feiern alle Nachtschwärmer*innen auf dem Gelände des JunkYards. Zahlreiche Showacts und Kunstinstallationen sorgen für eine legendäre Nacht in einzigartiger Atmosphäre und eine Party, die Sie so noch nie erlebt haben. Musikalische Highlights des Abends: Ensemble du Verre live auf der Bühne und DJ Oliver Korthals aus dem Kollektiv des Mojo-Club am DJ-Pult.

- [Veranstaltungshalle](#)



0.00–5.00 Uhr

Vorführung

Leuchten, Bewegungen, Wellen schlagen

Freuen Sie sich auf einzigartige, visuelle Inszenierungen der Elemente Feuer, Wind und Wasser. Mit Hilfe von Flammenprojektoren, diversen Feuerquellen, winderzeugenden Turbinen sowie einer Wasserleinwand bietet der ehemalige Schrottplatz ein faszinierendes Schauspiel.

0.00–5.00 Uhr

Vorführung

Lichtinszenierung

Zahlreiche Lichtobjekte, Projektoren und Videoanimationen verleihen der DEW21 Aftershowparty einen besonderen Charme. Hier werden unvergessliche Bilder und Momente geschaffen.



0.00–5.00 Uhr

Vorführung

Walking Act: **FLAMES** Fire Company

Der Showact „Flash“ zeichnet mithilfe von brennenden Lichtkörpern rasante Feuerbilder in den Nachthimmel. Lassen Sie sich von den Bildern mitreißen und verzaubern!



Kühle Getränke, Currywurst und Pommes

Künstlerhaus Dortmund

24

Sunderweg 1 • 44147 Dortmund

 M1/M4  Treibstraße



16.00–23.00 Uhr

Das Künstlerhaus ist als großes Atelierhaus und Ausstellungsort für zeitgenössische bildende Kunst seit 1983 aktiv an Dortmunds Kulturleben beteiligt. Es ist Spielstätte für Werke aller Kunstrichtungen – Malerei, Bildhauerei, Grafik ebenso wie Fotografie, Film, Video, Rauminstallationen und Neue Medien.

16.00–23.00 Uhr
room with a view

Ausstellung

Fünf Künstler*innen widmen sich der Fotografie im Raum. In Kombination mit skulpturalen und plastischen Prozessen binden sie die Medien Fotografie und Video an Raum und Fläche und schaffen so überraschende Konstellationen und neue Realitäten aus unterschiedlichen Disziplinen.

Künstler*innen:


- Alexandra Leykauf
- Chris Engman
- Emma Hart
- Susa Templin
- Katharina Kiebacher

Ab 17.00 Uhr stündl.,
letzte Führung 22.00 Uhr (je 20 Min.)

Führung

Back in 20 Minutes

Kurzführungen durch die Ausstellung

 Die Ausstellungsbar mit Kaltgetränken ist geöffnet.



Die Sonderbuslinie M3 wird zweimal in der Stunde zur Haltestelle Lensing-Druck verlängert.

Lensing-Druck GmbH & Co. KG

25

Feldbachacker 16 • 44149 Dortmund

 M3  Lensing Druck



16.00–22.00 Uhr



Lensing Druck GmbH & Co. KG ist eine der führenden Akzidenz-Druckereien im Ruhrgebiet mit einer umfassenden Produktpalette. Von Offsetdruck über Digitaldruck bis hin zu hochwertigen Veredelungen, Falzungen, Klebbindungen, sowie Fadenheftungen und Lettershop findet man hier alles unter einem Dach.

Ab 16.00 Uhr stündl.,

Führung

letzte Führung 21.00 Uhr (je 45 Min.)

Druckereibesichtigung

Wenn Sie schon immer mal auf Gutenbergs Spuren wandeln und sehen möchten, was modernste Drucktechnik heute leisten kann, lädt Sie die Druckerei zu einer Führung ein. Lernen Sie die einzelnen Arbeitsstationen kennen und nutzen Sie die Gelegenheit, den Produktionsablauf hautnah zu erleben. • Ab 8 J., Kinder unter 14 J. nur in Begleitung eines Erwachsenen

- Löchern Sie die Mitarbeiter*innen mit Fragen über die Funktionsweise der Druckmaschinen.
- Lassen Sie sich erklären, wie personalisierte Mailings mit Adressen, Briefanrede und Codes gedruckt werden.
- Staunen Sie über die Möglichkeiten der Papierveredelungen, wie Strukturlack, Prägungen, Matt- oder Glanzlack.
- Erleben Sie, wie aus einzelnen Druckbogen fertig geheftete Broschüren werden.




Mahn- und Gedenkstätte Steinwache

26

Steinstraße 50 • 44147 Dortmund

 M3/M4  Steinwache/Hbf. Nord

U41/U45/U47/U49  Hbf.



16.00–0.00 Uhr

Im Dortmunder Polizeigefängnis „Steinwache“ wurden ab 1933 unter anderem politische Gegner durch die Gestapo gefoltert. Bis 1945 waren hier mehr als 66.000 Menschen inhaftiert.

Ab 16.00 Uhr stündl.,
letzte Führung 22.00 Uhr (je 60 Min.)

Führung

Führung durch die Dauerausstellung:
Widerstand und Verfolgung in Dortmund
1933–1945

• Treffpunkt: Eingang

Ab 17.00 Uhr stündl.,
letzte Führung 23.00 Uhr (je 30 Min.)

Führung

Führung durch die Sonderausstellung:
Die Dritte Welt im Zweiten Weltkrieg

Auf der Basis von Recherchen in über dreißig Ländern Afrikas, Asiens und Ozeaniens werden die Folgen des Zweiten Weltkrieges für die Dritte Welt eindrücklich gezeigt. • 1. Etage

20.00, 22.00 Uhr (je ca. 60 Min.)

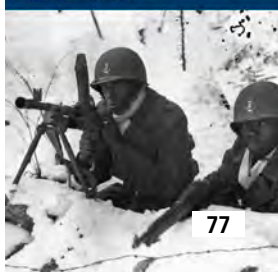
Film

Dokumentarfilm: Angels of War (1982)

1942 marschierten hunderttausende japanische und alliierte Soldaten auf der Pazifikinsel Neuguinea ein, um dort ihre Schlachten auszutragen. Der Film konfrontiert die Berichte von Zeitzeugen mit der Kriegspropaganda in japanischen Wochenschauen und verweist darauf, dass für beide Seiten zehntausende Einheimische mit Gewalt zu Kriegsdiensten gezwungen wurden. • EG



**DIE DRITTE WELT
IM ZWEITEN WELTKRIEG**
DER ANTIKOLONIALISME VON 1942 BIS 1945




MUSIKSCHULE DORTMUND



Musikschule Dortmund

Steinstraße 35 • 44147 Dortmund

 M3/M4  Steinwache/Hbf. Nord

U41/U45/U47/U49  Hbf.



27

16.00–23.00 Uhr

Unter dem Motto „Hier spielt die Musik!“ ist das zentrale Musikschulgebäude an der Steinstraße mit seinen gelben Fenstern in der Dortmunder Nordstadt, neben zahlreichen dezentralen Unterrichtsstätten in ganz Dortmund, die erste Adresse der musikalischen Bildung für Jung und Alt. Seit der Gründung im Jahr 1951 hat die Musikschule Dortmund für viele musikbegeisterte Schüler*innen den Weg zu einem tollen Hobby oder einer spannenden beruflichen Tätigkeit geebnet und gehört heute mit zu den größten Musikschulen deutschlandweit.

16.00–18.00 Uhr

 Mitmach-Aktion

Bilder zum Klingen bringen

Spannende Bilder(bücher) werden lebendig mit selbstgemachter Musik. Dazu benutzen wir einfache Instrumente und Geräusche alltäglicher Gegenstände. Um 17.45 Uhr führen die Kinder das Erlernete gemeinsam vor. Mit Juliane Thöne.

• 6–10 J.



18.15–18.45 Uhr

 *Konzert*

Sing mit „Lollipop und Mobile“

Die Kinderchöre der Musikschule laden ein zum Zuhören und Mitsingen. • Ab 6 J.

18.45–19.15 Uhr

Mitmach-Aktion

Wenn du singst, sing nicht allein

Das neue Chorprojekt „Return“ lädt alle Erwachsenen und Jugendlichen ein, im Gesang Gemeinschaft zu erleben. Mit Dagmar Wagner-Bischof. • Ab 14 J.

19.30–20.15 Uhr

Mitmach-Aktion

Wie früher am Lagerfeuer

Songs zum „Rudelsingen“ mit Gitarrenbegleitung. Anja Witt und Jonathan Earp zaubern mit ihren Gitarren echte Lagerfeueratmosphäre: garantiert mit Funkenflug, aber ohne Brandgefahr!

20.30–21.00 Uhr

Konzert/Mitmach-Aktion

Open Jazzsession zum Zuhören und Mitspielen

Erleben Sie, wie die Studierenden der Glen Buschmann Jazzakademie im spontanen Zusammenspiel Jazzstandards interpretieren, als Zuhörer*in, aber sehr gerne auch beim Mitspielen.



Das Programm ist von der aktuellen Einsatzlage abhängig! Bei bestimmten Großlagen kann das Polizeipräsidium leider nicht an der DEW21-Museumsnacht teilnehmen. Aktuelle Infos erhalten Sie auf dortmund.polizei.nrw



Polizeipräsidium Dortmund

28

Markgrafenstraße 102 • 44139 Dortmund

 M2 • U46   Polizeipräsidium



16.00–22.30 Uhr

Die Polizeiausstellung 110 möchte Ihnen abseits von Film und Fernsehen die Vielfältigkeit der Polizeiarbeit transparent machen: Platz nehmen, lesen, hören, Polizei erleben.

16.00, 17.00, 18.00 Uhr (je 20 Min.)  *Vorführung*

Unsere Polizeihunde im Einsatz

Die vierbeinigen Supernasen suchen Gegenstände und stellen flüchtige Täter*innen.

• Ab 4 J. • [Vor dem Haupteingang](#)

16.00–20.30 Uhr

 *Ausstellung*

Fahrzeuge der Polizei besichtigen

Wir zeigen Ihnen unsere alten und neuen Fahrzeuge

• Ab 6 J. • [Vor dem Haupteingang](#)

16.00–20.30 Uhr

Vorführung

Geschwindigkeitsmessung

Wir zeigen Ihnen unsere aktuelle Technik und Geräte zur Geschwindigkeitsmessung.

• [Vor dem Haupteingang](#)

16.00–21.00 Uhr

 *Mitmach-Aktion*

Spuren finden und sichern

Die Expert*innen der Spurensicherung stehen bereit für Ihre Fragen. Ihre Fingerabdrücke können Sie auf einer Karte mitnehmen. • Ab 4 J. • [1. OG](#)



16.00–21.30 Uhr

Mitmach-Aktion

Schießen mit dem Polizeisportverein

Probeschießen mit der Luftdruckpistole • Ab 14 J., in Begleitung eines Erziehungsberechtigten • Da nur in Kleingruppen geschossen werden kann, rechnen Sie bitte Wartezeiten ein! • [Anmeldung im Foyer](#)



16.00–22.00 Uhr

Sonstiges

Beratungsstelle unserer Kriminalprävention

Die Einbruchsexpert*innen erklären u. a., wie Sie Ihr zu Hause sichern können. Auch viele andere Themen zur Prävention beantworten sie Ihnen gerne. Werden Sie nicht zum Opfer! • Ab 12 J. • [EG, Foyer](#)





16.00–22.00 Uhr

😊 *Mitmach-Aktion*

Rauschbrillen-Parcours

Testen Sie Ihre Fähigkeiten unter „Alkohol- oder Drogeneinfluss“ auf unserem Parcours! Die Rauschbrille zeigt Ihnen die Gefahren auf.

- Ab 12 J. • [EG, Foyer](#)

16.00–22.00 Uhr

Mitmach-Aktion

Reaktionstest, Sehtest und Bremssimulator

Testen Sie Ihre Fähigkeiten rund um das Thema Straßenverkehr an den Geräten der Verkehrswacht Dortmund.

- Ab 12 J. • [EG, Foyer](#)



16.00–22.30 Uhr

Ausstellung

Polizeiausstellung 110 mit dem Audioguide erleben

Erleben Sie unsere Ausstellung mit dem Audioguide. Er gibt zahlreiche Hintergrundinformationen. Bitte eigene Kopfhörer mitbringen.

- [1. OG](#)

16.00–22.30 Uhr

😊 *Mitmach-Aktion*

Polizeiuniform und Schutzkleidung anziehen

Probieren Sie unsere Ausstattung inkl. Helm oder Mütze selbst an. Selfies erwünscht!

- Ab 6 J. • [1. OG](#)



16.30, 17.30, 18.30 Uhr

😊 *Vorführung*

(je 30 Min.)

Puppenspiel für Kinder

Sicher unterwegs mit Moses – Polizist*innen spielen mit Handpuppen für Kinder.

- Ab 4 J. • [Foyer](#)



Grillstand und Café (bis 21.00 Uhr)

Rekorder 2

29

Scharnhorststraße 68 • 44147 Dortmund

 M1  Grüne Straße, Hafen



16.00–22.00 Uhr



Der Rekorder ist das Zuhause des Dortmunder Kunst- und Kulturvereins „tonbande e.V.“. Konzerte, Lesungen, Partys und Vinylstamm-tische bieten die Möglichkeit zum kulturellen Austausch. Einen flexiblen Produktionsraum kreativer Arbeit bietet seit 2017 der Rekorder II.

16.00–22.00 Uhr *Ausstellung, Vortrag*
Künstlervorträge stündl.,
letzter Vortrag 21.00 Uhr (je 30 Min.)

Rekorder Display

Sechs Künstler*innen aus den Bereichen Malerei, Skulptur, Grafik und Fotografie geben in Vorträgen Einblicke in ihre aktuellen Arbeiten. Der Rekorder zeigt parallel die Ausstellung „Musikgeschichten, Kultur von Labels, Plattenläden, DJs, Clubs und Musiker der Minderheitenmusik“.



Rekorder 1

30

Gneisenaustraße 55 • 44147 Dortmund

 M1  Grüne Straße, Hafen



22.00–5.00 Uhr

22.00–05.00 Uhr *Party*

Ringelbeats mit Anbassen

Soul, Funk, Hip-Hop, Disco, Breakbeats, Soulful House, Raregrooves, Broken – ein Vinyl-Set lädt bis tief in die Nacht zum Tanzen ein.





Rockaway Beat

31

Gneisenaustraße 61 • 44147 Dortmund Hafen

 M1  Grüne Straße, Hafen



16.00–0.00 Uhr



Das Rockaway Beat ist Gesamtkunstwerk, kulturelle Institution und Hommage an die 60er Jahre mitten auf der Kulturmeile im Hafenviertel. Mit dem Förderverein Rockaway Beatclub e.V. beherbergt das Haus die Holistic Guitar School und ist seit Mai dieses Jahres auch Ankerpunkt und Büro des Tonstudios Rockaway Beat Studios. Bei der DEW21-Museumsnacht präsentiert sich das Haus als Gitarrenmuseum und Treffpunkt für alle Kunst- und Musikinteressierten.

Ab 16.00 Uhr stündl., *Konzert*
letztes Konzert um 23.00 Uhr (je ca. 15 Min.)
Hafenheroes


Das Haus besitzt eine stolze Sammlung von Gitarren aus verschiedenen Jahrzehnten samt einiger Raritäten. Jede volle Stunde präsentiert ein Musiker auf einer der ausgestellten Gitarren sowohl sein Können, als auch den Sound seines Instruments.



Ab 16.30 Uhr stündl., *Vortrag*
letzter Vortrag um 23.30 Uhr
Hafenliebe

Jede Stunde erfahren die Besucher*innen Spannendes und Wissenswertes über die ausgestellten Gitarren. Ein Vortrag lädt zum Kennenlernen und zum Fragenstellen ein.






 **Catering durch den Förderverein Rockaway Beatclub e.V.: Getränke, Dortmunder Hafenlikör und Hafenschnaps, Waffeln und vegetarischer Gemüseintopf**

Stadt- und Landesbibliothek Dortmund

32


Max-von-der-Grün-Platz 1–3 • 44137 Dortmund

 M1/M2/M3/M4 • U41/U45/U47/U49   Hbf.



16.00–23.00 Uhr

Das von dem Stararchitekten Mario Botta entworfene Gebäude liegt direkt gegenüber dem Hauptbahnhof und beherbergt eine der attraktivsten Bibliotheken Deutschlands.

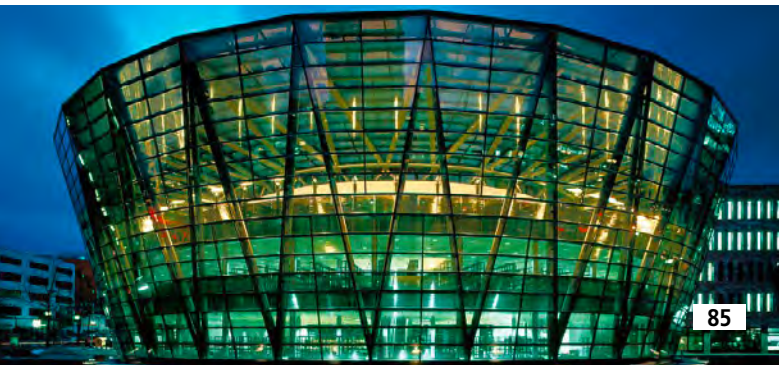
16.30, 18.00 Uhr (je 45 Min.)  *Mitmach-Aktion*
Geschichten-Bilder-Bogen

Wir machen uns unsere eigene Geschichte mit Bildern, Worten, Gesten, und Gegenständen. Am Ende gibt es eine „Bauanleitung“ zum Nachmachen für Zuhause. • 5–10 J. • [Kinder- und Jugendbibliothek](#)

17.30, 19.30, 21.30 Uhr (je 45 Min.) *Führung*
Wissen in der „Unterwelt“

Heike Fonteyne führt interessierte Besucher*innen in den – sonst nicht für das Publikum geöffneten – Magazinbereich und gewährt Einblick in die Bestände der Bibliothek bis zurück ins Jahr 1907.

• **Treffpunkt:** Foyer





18.30, 20.30 Uhr (je ca. 30 Min.)

Führung

Schönheit mit Verstand

Der Bibliotheksdirektor führt interessierte Besucher*innen durch das Haus und geht dabei auf architektonische Besonderheiten des Gebäudes und die Nutzung der Bibliothek ein.

- **Treffpunkt:** Foyer

19.00–19.40 Uhr

Theater

Roto-Theater: Erich Kästner

Den weltberühmten Kinderbuchautor Erich Kästner zeichnete mehr aus als „Emil und die Detektive“. Er war ein scharfer Beobachter seiner Zeit, Lyriker, Satiriker und Journalist. Wir begeben uns mit seinen Gedichten und Geschichten auf eine Zeitreise. Mit Barbara Kleyboldt und Rüdiger Trappmann.

- **1. OG**



19.00–22.30 Uhr

Mitmach-Aktion/Workshop

Aktionsmalerei

Die beiden Malerinnen Ulla Kallert und Angelika Kleiböhmer bereiten Papierarbeiten vor und bieten die Möglichkeit, sich malerisch zu beteiligen. Nehmen Sie ein kleines „Kunstwerk“ mit nach Hause.

- **Studio**

21.00–21.40 Uhr

Theater

Roto-Theater: Theodor Fontane

Barbara Kleyboldt und Rüdiger Trappmann erzählen aus Theodor Fontanes Leben und seinen berühmtesten Balladen. Im Mittelpunkt stehen Ausschnitte aus seinen Romanen „Effi Briest“, „Wanderungen durch die Mark Brandenburg“ oder Erzählungen seiner politischen Dichtungen.

- **1. OG**




Frische Waffeln und Crêpes, Würstchen, Kaffee, Kaltgetränke und Wein zu familienfreundlichen Preisen

Theater Dortmund

33

Hiltropwall 15 • 44137 Dortmund

 M2  Martinstraße

U41/U42/U45/U46/U47/U49  Stadtgarten



20.00–23.00 Uhr

Das Theater Dortmund ist mit seinen sechs Sparten Oper, Ballett, Philharmonikern, Schauspiel, Kinder- und Jugendtheater sowie der Akademie für Theater und Digitalität eines der produktivsten und größten Häuser Europas: Rund 250.000 Zuschauer, über 750 Vorstellungen und 70 Produktionen pro Spielzeit bieten für jeden Geschmack das passende Programm.

**Ab 20.00 Uhr stündl.,
letzte Führung 22.00 Uhr** (je 1 Std.)

Führung

Nächtliche Theaterführung

Für alle, die das Theater aus einem anderen Blickwinkel erleben möchten, finden nächtliche Theaterführungen statt. Hier haben Sie die Möglichkeit, einen Blick hinter die Kulissen zu werfen und u.a. die Werkstätten, die Requisite und den Fundus zu besichtigen. • **Treffpunkt: Vorplatz am Eingang des Schauspielhauses** (15 Min. vor Beginn)



Die „Lokalzeit aus Dortmund“ berichtet ausführlich über die DEW21-Museumsnacht.



WDR Lokalzeit aus Dortmund 34 Lichtspiel & Kunsttheater Schauburg

Brückstraße 66 • 44135 Dortmund

M1/M2/M3/M4 Hbf./Reinoldikirche • U41/U42/
U43/U44/U45/U46/U47/U49 Hbf./Reinoldikirche



18.00–0.00 Uhr

Die WDR-Filmnacht 2019 mit Ausschnitten aus dem WDR-Archiv (je ca. 45-minütige Filmböcke, zwischen denen das Publikum wechseln kann) erinnert an aufregende Zeiten.

Im Fokus steht das Protest-Jahr 1968 – mit Studentenbewegungen und der Musik der 68er Jahre – sowie ein spannender Rückblick auf das Ruhrgebiet als Kulturhauptstadt 2010.

18.00–19.00 Uhr

Film

Raumpatrouille (1966)

„Angriff aus dem All“ ist der Titel der ersten von insgesamt sechs Folgen der phantastischen Abenteuer der Besatzung des Raumschiffs Orion. Am 17. September 1966 wurde sie erstmalig in der ARD ausgestrahlt. • Ab 8 J.

19.00–19.45 Uhr

Film

1968 – Wiedersehen mit einer bewegten Zeit

Die Dokumentation erinnert an eines der weltweit ereignisreichsten Jahre der Geschichte vom Vietnamkrieg, über die Hippie-Bewegung, bis zum Beginn der Studenten-Unruhen in Berlin.

19.45–20.30 Uhr

Film

Das Jahr 1968 im Ruhrgebiet

In Essen blockieren Demonstranten die Springer-Druckerei, um die Auslieferung der Bild-Zeitung zu verhindern, auch die Einweihung der Universität Dortmund wird von Protesten begleitet, in Lünen sterben Bergleute bei einer Schlagwetter-Explosion.

20.30–21.15 Uhr

Film

2010 – Rückblick auf das Kulturhauptstadtjahr

Kurz vor dem 10-jährigen Jubiläum blicken wir zurück auf die europäische Kulturhauptstadt „Ruhr2010“. Als die A40 von Dortmund bis Duisburg für den Autoverkehr gesperrt wird und die Menschen an einer 40 Kilometer langen Tafel aus Bierischen mit selbstgemachten Minikulturveranstaltungen einen der Höhepunkte des Jahres feiern. Und als in der Jahrhunderthalle in Bochum und im Signal-Iduna-Park in Dortmund in der spektakulären „Urbanatix“-Show Street-Artisten wie Biker, Tricker und Parkours-Läufer mit Profis zusammen von Tausenden Zuschauern gefeiert werden.



21.15–22.15 Uhr

Film

Musik und Lifestyle 1968

Am Broadway sorgt das Musical „Hair“ für Furore, Janis Joplin befindet sich auf dem Höhepunkt ihrer kurzen Karriere und die Londoner Carnaby-Street entwickelt sich zu einer der angesagtesten Straßen Europas.



22.15–22.45 Uhr

Film

Beat – Beat – Beat

Die Vestlandhalle in Recklinghausen gilt in den Sechzigern als Mekka des Beat im Ruhrgebiet. Die Jugendlichen hören hier nicht nur die neue Musik, sie machen sie auch selbst. Goldene Zeiten für viele Beat-Bands im Revier.



22.45–23.45 Uhr

Film

Apollo 11

Am 20. Juli 1969 betritt Astronaut Neil Armstrong als erster Mensch den Mond. Die einen Tag später in der ARD ausgestrahlte Dokumentation zeigt noch einmal beeindruckende Bilder der Apollo 11-Mission.



Es werden Snacks angeboten.



Pauluskirche

35

Schützenstraße 35 • 44147 Dortmund

 M1/M3/M4  Grüne Straße/Pauluskirche



16.00–23.00 Uhr

Die Kulturkirche der ev. Lydia-Kirchengemeinde geht heute mit einer Vielzahl von Veranstaltungen und Angeboten wie Konzerten, philosophischen Abenden, Tatort-Public Viewing oder außergewöhnlichen Gottesdienstformen neue Wege.

15.53–16.00 Uhr

Eröffnung – Glockenklang der Stadtkirchen

(s. S. 8)

16.00, 17.00, 19.00, 21.00, 22.00 Uhr *Konzert*
(je 45 Min.)

MILESTONES

Vier Musiker covern Meilensteine der Rock- und Popmusik: eine kreative und virtuose Bühnenperformance, Originalarrangements sowie eigene Interpretationen. Die Milestones schaffen mit einem breiten Klangspektrum und mehrstimmigem Gesang ein großartiges Live-Event!

18.00, 20.00 Uhr (je 45 Min.)  Show

Till Feuerspiegel und der Große Pilloso

Wenn Till Feuerspiegel von „Funkenspiel“ die Bühne betritt, wird es feurig. Mit einer atemberaubenden Show wird das Publikum verzaubert. Wie seit vielen Jahren mit dabei: der große Pilloso! Ein Zauberkünstler, der mit Tricks und Täuschungen die kleinen und großen Gäste erstaut.



**Bio-Grillwürstchen und vegane Suppe
sowie Kaltgetränke, Kaffee und Tee**






Propsteikirche St. Joh. Baptist

36

Propsteihof 2-3 • 44137 Dortmund

U41/U43/U44/U45/U47/U49  Kampstraße



16.00–23.00 Uhr

Die in der Innenstadt gelegene Propsteikirche St. Johannes Baptist wurde zwischen 1331 und 1458 als Kirche des Dominikanerordens erbaut. Seit 1818 ist sie die Pfarrkirche der Dortmunder Katholiken und beherbergt u.a. einen künstlerisch wertvollen Tafelaltar von Derick Baegert.

15.53–16.00 Uhr

Eröffnung – Glockenklang der Stadtkirchen

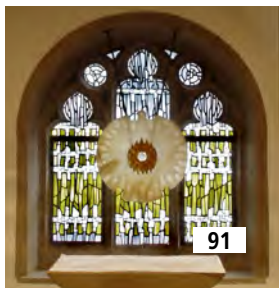
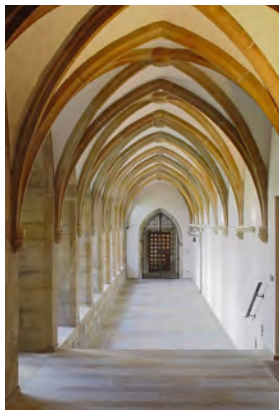
(s. S. 8)

16.00–16.45 Uhr

Führung

Die Propsteikirche in Dortmund – Zeugnis des Glaubens und Ort der Besinnung

Erleben Sie die Propsteikirche als Ort, an dem über Jahrhunderte katholische Christinnen und Christen durch die Gestaltung des Raumes und die Ausstattung mit Kunstwerken ihrem Glauben Ausdruck verliehen haben.





17.00–17.45 Uhr

Führung

Das Dominikanerkloster als spirituelles Zentrum

Wussten Sie, dass die Propsteikirche ursprünglich als Klosterkirche gebaut wurde? Im Kreuzgang bekommen Sie einen Eindruck vom alten Kloster der Dominikaner, das 1816 aufgelöst wurde.

20.00–20.30 Uhr

Konzert

Gregorianik & Orgel

1000 Jahre nach seiner Entstehung wurde der Choral in Frankreich wiederentdeckt und von der neuen Orgelbewegung aufgegriffen. Die Schola an der Propsteikirche bringt diese alte Musik in den Kirchenraum. Zusammen mit Simon Daubhäußer an der Orgel erklingt die „Missa cum júbilo“ im Original und als Komposition von Maurice Duruflé.



21.00–21.30 Uhr

Konzert

Duo Aciano – Ein Tanz auf 10 Saiten von Tango bis Pop

Das Dortmunder Duo Aciano lädt in seinem Konzert mit Violine und Gitarre zu bekannten und mitreißenden Melodien des 20. und 21. Jahrhunderts von Astor Piazzolla über Metallica bis Ed Sheeran ein – kunstvoll arrangiert und mit Leidenschaft gespielt.

22.00–22.30 Uhr

Konzert

Mit den Engeln singen – Harfenkonzert mit Liv Hansen

Die junge Meisterin der großen Konzertharfe, gebürtig aus Dortmund, spielt virtuose Werke für Soloharfe. Ätherisch, virtuos, lyrisch und geheimnisvoll spielt sie traditionell den musikalischen Ausklang der DEW21-Museumsnacht in der Propsteikirche.






**Kaffee und Waffeln (16.00–18.00 Uhr),
kalte Getränke im Propsteisaal
(ab 18.00 Uhr)**

St. Marienkirche

37

Marienkirche 1 • 44135 Dortmund

 M2 • U42/U43/U44/U46   Reinoldikirche



17.00–22.00 Uhr

Um 1170 datiert man den Baubeginn der spätromantischen, dreischiffigen, steinsichtigen Basilika, die im Zweiten Weltkrieg schwer beschädigt wurde. Der Marienaltar, der ältere Kreuzaltar, romanische Skulpturen sowie liturgische Objekte blieben erhalten.

15.53–16.00 Uhr

Eröffnung – Glockenklang der Stadtkirchen

(s. S. 8)

17.00–17.45 Uhr

Führung

Echtes Gold und feine Seide

Erfahren Sie alles über die Herkunft kostbarer Farben und die Darstellung edler Gewänder auf dem Altar.

18.00–18.45 Uhr

Konzert

SAXOPHONE VISIONS

Der Dortmunder Saxophonist und Klarinetist Siegfried Hiltmann widmet sich neben der klassischen Musik und dem Jazz auch insbesondere der populären Musik, die einen wesentlich melodischen Charakter trägt. Zur DEW21-Museumsnacht und zum „Jahr des Saxophons“ präsentiert er exklusiv sein Solo-Programm „SAXOPHONE VISIONS“ mit Stücken von Sting, Stevie Wonder und Madonna.

19.00–19.45 Uhr

Konzert

Gospelchor Voice

Rund 30 Mitglieder singen Gospel, Spiritual, Jazz, Blues, Pop und Traditional unter der Leitung von Thomas Rechenberg.





20.00–20.45 Uhr

Konzert

Come, music! – Lieblingsstücke mit dem Vokalensemble Opella Nova

Das weit über die Grenzen des Ruhrgebiets hinaus bekannte Vokalquintett OPELLA NOVA hat eigens für die DEW21-Museumsnacht eine Auswahl ihrer schönsten Motetten und Madrigale zusammengestellt. Lassen Sie sich von der ausdrucksstarken, tänzerisch-heiteren Klangwelt von Haßler, Monteverdi und anderen Komponisten einhüllen.



21.00–21.45 Uhr

Konzert

LichtKlangRaum – Die Schola an St. Marien


Die Schola an St. Marien, unter Leitung von Gisela Schneider, entführt Sie mit ihren gregorianischen Gesängen in die Zeit des Mittelalters. Lassen Sie sich bezaubern von den Klängen und der Schönheit des in Farben getauchten Kirchenraumes.



St. Petri-Kirche

38

Westenhellweg • 44137 Dortmund

U41/U43/U44/U45/U47/U49  Kampstraße



16.00–23.00 Uhr

Die evangelische Stadtkirche St. Petri gehört zu den mittelalterlichen Gotteshäusern, die unmittelbar am Westenhellweg in der Innenstadt Dortmunds liegen. Das Prunkstück der Kirche ist der Antwerpener Altar. Während der DEW21-Museumsnacht ist die Gemälde Seite mit den vielen Frauengestalten zu sehen.

15.53–16.00 Uhr

Eröffnung – Glockenklang der Stadtkirchen

16.00–16.45 Uhr

Führung

Familienführung – Ev. Stadtkirche St. Petri

19.00–22.00 Uhr stündl., (je 30 Min.)

Konzert

Violet Quartet: Surroundkonzert

Das Violet Quartet veranstaltet einzigartige Surroundkonzerte. Im Raum verteilt, entlocken die Musiker*innen ihren elektrischen Violinen Klänge von Avantgarde bis Pop, von Jimi Hendrix bis Walgesang. Das Publikum wird von allen Seiten mit ungeahnten Tönen überrascht. Beats und Grooves wechseln sich mit schwebenden Atmosphären und bewegenden Meldebögen ab. Als Gast und Vierte im Bunde trifft die Solinger Elektronikünstlerin und Sängerin Eela Soley auf die Musiker – eine spannende Begegnung.





art.event.team / Different e.V. / Atelier Claudia Quick

39

Humboldtstraße 47 • 44137 Dortmund

 M2 • U42   Städtische Kliniken



16.00–23.00 Uhr

Zeitgenössische Kunst, Aktion und Installation in einem Hinterhaus aus dem Jahre 1890 und den Räumen einer ehemaligen Bierglasbrennerei.

16.00–21.00 Uhr *Mitmach-Aktion/Workshop* **Fotoaktion – Wir fotografieren Sie**

Ein junges und kreatives Fotografen*innen-Team fertigt ein Portrait der anderen Art von Ihnen an. Die Fotos werden vor Ort im Postkartenformat direkt zum Mitnehmen ausgedruckt. Solange der Vorrat reicht. • Ab 6 J. • **Maschinenraum/Gitterkäfig, EG**

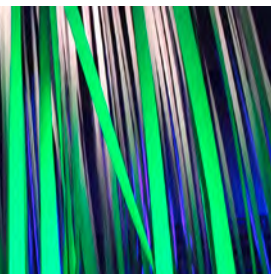
16.00–22.00 Uhr *Ausstellung* **Q-Werk II**

Interaktive begehbare Installation. Mit zwei der Öffentlichkeit wieder zugänglichen Bierglas-Brenn-Maschinen wird der Raum zum Erlebnis für die Besucher*innen. • **Maschinenraum/Gitterkäfig, EG**

16.00–23.00 Uhr *Ausstellung* **Francisco de Goya – die Erschießung der Aufständischen**

Goya war als Auftragsmaler am spanischen Hof ein Wegbereiter der europäischen Moderne. Das eindringliche Werk „Die Erschießung der Aufständischen“ bildet die Basis für die Umsetzung und das Verständnis der Thematik in der Kunst der heutigen Zeit. Die Künstler*innengruppe REFLEX hat eine eigene Interpretation geschaffen. Diskutieren Sie mit den Künstler*innen über ihre Werke.

• Ab 12 J. • **1. OG**



16.00–23.00 Uhr

Sonstiges

Kunstvoll

Außergewöhnliche Kunsttombola mit Unikaten und limitierten Drucken, die speziell für dieses Event angefertigt wurden. • **Aufgang Treppenhaus**



17.30, 18.30 Uhr (je ca. 15 Min)

Führung

Führung und Entdeckungsreise

Dr. Markus Heber geht mit Ihnen auf Entdeckungstour und führt Sie durch die Ausstellung. Hier gibt es exklusive Informationen zu Goya und Erläuterungen der Umsetzung in Bildauswahl und Konzeption.

• Ab 12 J. • **Ausgang Innenhof/Gitterkäfig**



19.00–19.30 Uhr

Lesung/Vortrag

Vortrag zu Francisco de Goya

Der spanische Maler, Lithograph und Radierer Francisco de Goya gilt als einer der bedeutendsten Darsteller menschlicher Psyche. Er war wie kaum ein anderer Künstler ein Vorreiter der modernen Kunst. Reimund Kasper referiert über Leben, Einflüsse und Werke. • **1. OG**

21.45–22.15 Uhr

😊 *Mitmach-Aktion/Workshop*

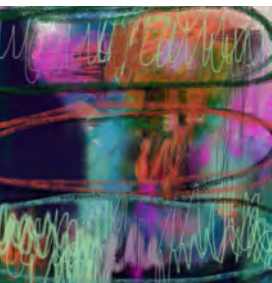
Change it

Die begehbare Installation unterliegt einer ständigen Veränderung, nichts ist endlich bei einem fragilen Material. Gemeinsam mit der Künstlerin Claudia Quick wird das Werk rund um die mächtigen Brennöfen verändert und neu arrangiert. • Ab 6 J.

• **Maschinenraum/Gitterkäfig, EG**





Getränke von heiß bis kalt, kleine kulinarische Köstlichkeiten von süß bis scharf, zum Teil vegan



BIG gallery am Dortmunder U

40

Rheinische Straße 1 • 44137 Dortmund

 M3/M4 • U43/U44   Westentor



16.00–23.00 Uhr

Die BIG gallery der Dortmunder Künstlervereinigungen präsentiert auf 900 m² in der Krankenkasse BIG direkt am Dortmunder U turnusmäßig ihre Ausstellungen.

16.00–23.00 Uhr

Film

Größer als klein – Videoinstallation

Speziell zur DEW21-Museumsnacht präsentieren Dieter Gawol und Volker Krieger eine dadaistische Videoinstallation. Beide Künstler, die auch zu den „Neuen“ des BBK Ruhrgebiet gehören, haben einen Faible für Kunst, die ihre Anregungen aus dem Alltag bekommt – mit besonderem Augenmerk auf sich zufällig ergebende Sinnbezüge und Absurditäten alltäglicher Rituale.

16.00–23.00 Uhr

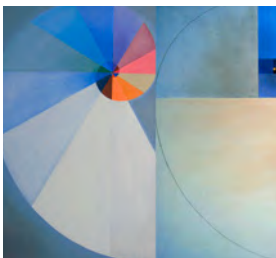
Ausstellung

Größer als klein – Die Neuen im BBK Ruhrgebiet

In unregelmäßigen Abständen bietet der BBK Ruhrgebiet neuen Mitglieder*innen eine gemeinsame Ausstellungsmöglichkeit, um sich der Öffentlichkeit und allen anderen Künstler*innen des Verbandes mit einer kleinen Werkauswahl vorzustellen. Unter dem Motto „Größer als klein“ stellen insgesamt vierzehn neue Künstler*innen ihre Arbeiten aus. Es sind Werke aus den Bereichen Malerei, Grafik, Plastik, Installation, Fotografie und Film vertreten.

Die Künstler*innen:

Birgit Breer, Marc Bühren, Michaela Düllberg, Petra Eick, Rosa Fehr, Dieter Gawol, Johannes Hofmann, Suria Kassimi, Claudia König, Heike Kollakowski, Volker Krieger, Davoud Sarfaraz, Irene Schramm-Biermann, René Sikkes








Galerie Lamers

41

Kleppingstraße 8 • 44135 Dortmund

 M2 • U42/U43/U44/U46   Reinoldikirche



16.00–23.00 Uhr



Ein facettenreiches Angebot zeitgenössischer Kunst, fachkundige Beratung sowie hochwertige Einrahmungen aus der eigenen Werkstatt zeichnen die Galerie Lamers aus. Marc-André Lamers führt das Familienunternehmen bereits in zweiter Generation. Bei Ihrem Besuch in der Galerie erläutern er und sein Team Ihnen gern die verschiedenen Werke.

16.00–23.00 Uhr

Sonderausstellung

Skulptur, Plastik, Objekt

Im Fokus der Ausstellung zur DEW21-Museumsnacht 2019 stehen Metall-Skulpturen von Patrick Preller: farbenfrohe Wesen mit freundlichem Blick und coolen Gesten – liebevoll *Monster* genannt, sowie raumgreifende Werke und körperhafte Objekte weiterer international bekannter Künstler wie James Rizzi und Romero Britto, 3D-Papier-Objekte von Gabriele Mierzwa und filigrane Skulpturen von Stefanie Welk.

Anders als bildliche Kunstwerke sind Skulpturen, Plastiken und Objekte nicht nur visuell, sondern auch haptisch erfahrbar. Überzeugen Sie sich selbst!

18.00–22.00 Uhr (mit Pausen)

Vorführung

„Monster to go“ selber gestalten

Patrick Preller wird Ihnen in seiner mobilen „Monsterwerkstatt“ die Gestaltung der fröhlichen Wesen erläutern und steht für Fragen zur Verfügung. Exklusiv zur DEW21-Museumsnacht können Sie zu einem Selbstkostenbeitrag von 12 € Monsterrohlinge mit diversen Sockeln zur Selbstgestaltung erwerben.



Kunst im Kreuzviertel Produzenten-Galerie 42

42

Arneckestraße 42 • 44139 Dortmund

 M2  Vinckeplatz



16.00–0.00 Uhr

Die Galerie ist ein Ort, an dem Künstler*innen gemeinsam ihre Werke ausstellen und Kunst vermitteln. Das Motto der Galerie: „Wir wollen Menschen für die Kunst begeistern“.

16.00–17.30 Uhr  *Mitmach-Aktion/Workshop*
Kinder malen im Atelier

Kinder malen an Staffeleien mit Ulla Kallert, Claudia Karweick und Marika Bergmann. • [Atelier](#)

16.00–0.00 Uhr *Ausstellung*
Bilder nach Texten zur Nacht

Gedichte und Kurzgeschichten zum Thema „Nacht“ werden von Künstler*innen der Produzenten-Galerie fotografisch, malerisch oder als Objekte in einen spannenden Erlebnisparkour gesetzt. • [Galerie](#)

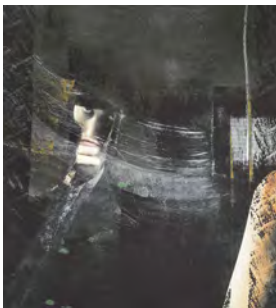
16.00, 18.00 Uhr *(je 30 Min.)* *Führung*
Führungen: Bilder nach Texten zur Nacht
durch die Ausstellung *(teilweise im Dunkeln)* • [Galerie](#)

20.00–21.30 Uhr *Lesung*
Klänge zur Lesung

„Nachtgedichte“ in Intervallen zur Ausstellung.
Mit Jörg Karweick und Klaus Pfeiffer • [Galerie](#)

22.30–23.15 Uhr *Lesung*
Nachtschicht?

Marika Bergmann liest Kurzgeschichten aus Dortmund zur Nacht. • [Galerie](#)



Sonderbusse von DSW21

Ab 15.45 Uhr fahren Sonderbusse von DSW21 fast alle Veranstaltungsorte an. Knotenpunkt der Sonderbuslinien sind die Bushaltestellen am Hauptbahnhof Haupteingang/Königswall.

Ihr DEW21-Museumsnacht-Ticket ist ein KombiTicket und gilt für alle Sonderbusse sowie für den fahrplanmäßigen, öffentlichen Personennahverkehr und den NachtExpress von DSW21.

Auf der Linie M3, vom ZOB zur DASA, sind zusätzlich historische Busse, sog. Oldie-Busse der AG Nahverkehr Dortmund e. V. im Einsatz.

Achtung: Die Oldie-Busse sind nicht barrierefrei!



Unter www.bus-und-bahn.de können Sie sich Ihren individuellen Fahrplan (inkl. Sonderbuslinien) erstellen. Die genauen Fahrpläne der Sonderbusse finden Sie ab September ebenfalls dort.

Ein Infoblatt mit einer Übersicht über alle Sonderbuslinien und Abfahrtszeiten finden Sie außerdem auf unserer Homepage und an den Info-Ständen.

Alles rund ums Ticket

Was ist in meinem Ticket enthalten?

Das Ticket ist ein KombiTicket und gilt:

- als Eintrittskarte für alle Veranstaltungen
- für alle Sonderbusse zwischen den Veranstaltungsorten
- für alle Busse und Bahnen im gesamten VRR-Gebiet [(2. Kl.) am 21.09.2019 (bis 7.00 Uhr des Folgetages)]
- für den NachtExpress von DSW21



Achtung:

Für alle Frühentschlossenen und DEW21-Museumsnacht-Stammgäste gibt es in diesem Jahr Frühbuchertickets für nur 5 € statt 14,50 €!

Die Frühbuchertickets erhalten Sie bis zum 31. Juli 2019 bei allen aufgezählten Vorverkaufsorten und natürlich online (online: zzgl. Gebühren und Versandkosten).

Was kostet mein Ticket?

Ticketpreise ab dem 01.08.2019:		
Erwachsene	14,50 €	* Anspruch auf ein ermäßigtes Ticket haben: Schüler (ab 18 J.), Studierende, Auszubildende, Absolvierende des freiwilligen Wehrdienstes, BFD, FSJ und FÖJ, Inhaber des „Dortmund-Passes“ sowie Ticketabonnenten von DSW21
ermäßigt*	11,00 €	
Kinder und Jugendliche von 6–17 J.	3,00 €	
Kinder unter 6 J. frei		
		Begleitpersonen von Schwerbehinderten mit Ausweisvermerk „B“ haben freien Eintritt.

Wo bekomme ich mein Ticket?

- alle Veranstaltungsorte der DEW21-Museumsnacht
- DEW21 Servicecenter (Günter-Samtlebe-Platz 1)
- DSW21-KundenCenter Petrikerkirche (Kampstraße 46)
- Mayersche Buchhandlungen (Westenhellweg 37–41 und Harkortstraße 61)
- Service Center der Ruhr Nachrichten (zzgl. VVK-Gebühren) (Silberstraße 21)
- telefonische Bestellung unter der ProTicket-Hotline (0231) 9 17 22 90 (zzgl. VVK- u. Versandgeb./Bestellung)
- www.proticket.de/domuna (zzgl. VVK- u. Versandgeb./Bestellung), www.vorverkaufsstellen.info (zzgl. VVK-Gebühren)
- auf www.eventim.de und in allen Eventim/CTS-Vorverkaufsstellen (zzgl. VVK- u. Versandgeb./Bestellung)
- Eventim-Bestell-Hotline: 018 06 57 00 70 (0,20 €/Anruf inkl. MwSt aus den Festnetzen, max. 0,60 €/Anruf inkl. MwSt aus den Mobilfunknetzen), Montag–Sonntag 8.00–20.00 Uhr (zzgl. VVK- u. Versandgeb./Bestellung)
- In WR/WAZ-LeserLäden (www.waz.de/vorort und www.wr.de/vorort) (zzgl. Gebühren)



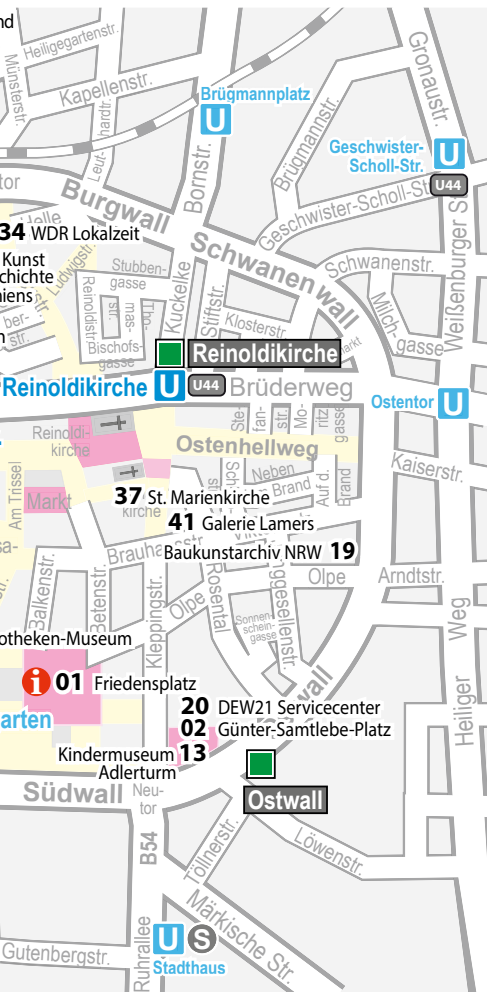
Besitzer einer Ruhr.TOPCARD profitieren auch nach der Frühbucherphase noch von günstigen Preisen.

Pro Ruhr.TOPCARD können Sie im gesamten Vorverkauf und an der Abendkasse ein Ticket für 5 € erwerben (an allen Veranstaltungsorten, in der Mayerschen Dortmund, im DSW21-KundenCenter Petrikerkirche und im Service Center der Ruhr Nachrichten).



DSW21

Innenstadtplan



Haltestellen

Sonderbuslinien

-  M1 Junkyard
-  M2 Polizeipräsidium
-  M3 Lensing Druck ü. DASA
-  M4 Zeche Zollern

Stadtbahn

-  U44
Westfalenhütte -
Walbertstraße/
Schulmuseum


 Fußgängerzone

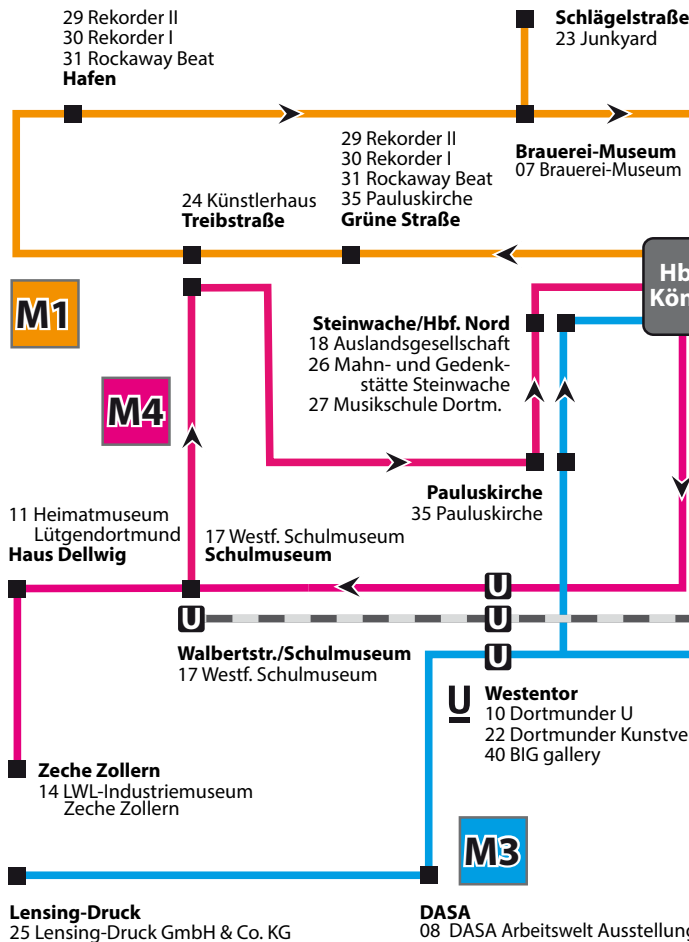
 Außenaktionen

18 Veranstaltungsort

 Infostand

 Stadtbahn

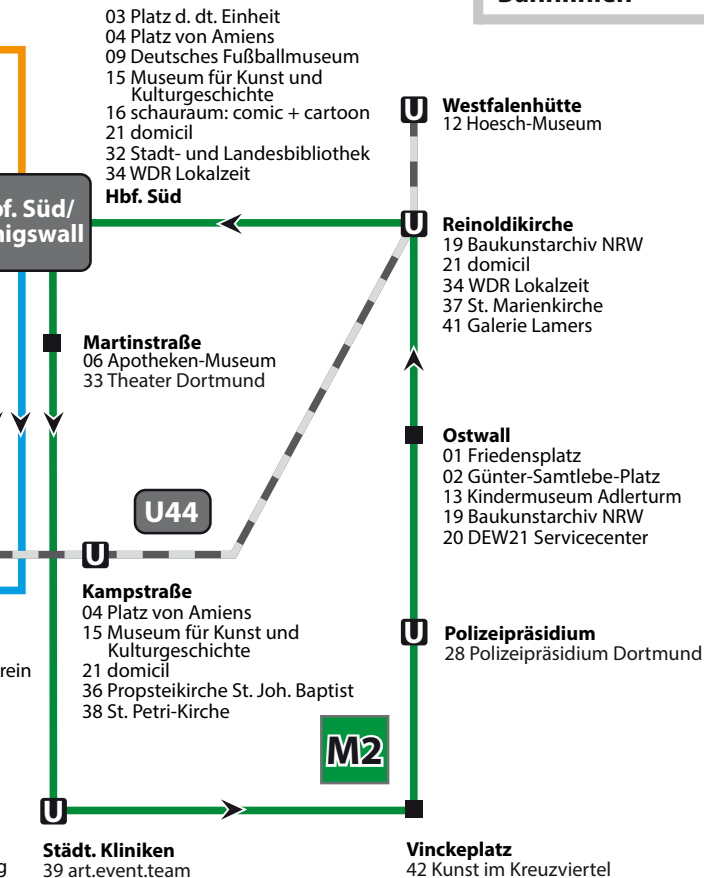
 S-Bahn



Der Fahrplan wird ca. 4 Wochen vor der Veranstaltung veröffentlicht und kann unter www.dortmunderdewmuseumsnacht.de abgerufen und ausgedruckt werden.

DSW21

Sonderbus- und Bahnlinien



Bildnachweis (o. = oben, u. = unten, m. = Mitte)

Stadt Dortmund (S. 3), DEW21 (S. 4), R. Gorecki (S. 5), H. Woidich (S. 8), L. Krupka (S. 11 o.), R. Warren (S. 11 m.), L. v. Goedeke (S. 11 u.), Puma SE (S. 12 o.), M.-A. Kellermann (S. 12 2. v. o.), C. Volkmer (S. 12 3. v. o.), P. Brandsch (S. 12 u.), Evil Flames (S. 13 o.), Liekam-rent (S. 13 m.) marotte-Figurentheater (S. 13 u.), H. Kettig (S. 14 o.), L. Krupka (S. 14 m.), Tonbande e.V. (S. 14 u.), JunkYard (S. 15 o.), M. Schwettmann (S. 15 m., u.), B. Schmuck (S. 16 2. v. u.), MM Drumming (S. 16 u.), B. Schmuck (S. 17 o.), RUDELSINGEN©, J. Pantel (S. 17 m., u.), R. Warren (S. 18 o.), MKK/S. Schnellmann (S. 18 m.), DEW21 (S. 18 u.), R. Warren (S. 19 o., 2. v. u.), Liekam-rent (S. 19 2. v. o.), Enigmania (S. 19 u.), Galileo Bildungshaus gGmbH (S. 20 2. v. o.), G. Stoppel (S. 20 u. l.), B. Holtmannspötter (S. 20 u. r.), J. Musebrink (S. 21 o.), L. Krupka (S. 21 m.), bildimblick (S. 21 u.), Deutsches Fußballmuseum (S. 22 o., 2. v. u.), Puma SE (S. 22 2. v. o.), R. Warren (S. 22 u.), J. Wassmuth (S. 23 o.), J. Spiler (S. 23 m., u., S. 24 o., m.), Evangelischer Kirchenkreis/Schütze (S. 24 u.), J. Spiler (S. 25 o., m.), R. Baege (S. 26 o.), R. Glaß (S. 26 m.), D. Podehl (S. 26 u.), R. Baege (S. 27 o., u.), D. Podehl (S. 27 m.), P. Coddington (S. 28 o.), U. Preising (S. 28 m.), S. Braun (S. 28 u.), ©RTG/Sejk, J. Heinze (S. 29 m.), Archiv Richter, Dortmund (S. 29 u.), H. Duffe (S. 30 o.), F. Stuertz (S. 30 2. v. o.), T. Koop (S. 30 2. v. u.), HerrBohn (S. 30 u.), H. Hoffmann (S. 31 o.), A. Wahlbrink (S. 31 m.), U. A. Giesen (S. 31 u.), Physikanten & Co (S. 32 o., m.), L. Krupka (S. 32 u.), KEY&FREE (S. 33 o.), L. Krupka (S. 33 m., u.), Gerrit Entertainment GmbH & Co.KG (S. 34 o.), A. Wahlbrink (S. 34 m.), H. Hoffmann (S. 34 u.), K. Keller-Düsberg (S. 35 o.), BEG Behler, Enker, Gasenzer (S. 35 m.), J. Klijnen (S. 35 u.), R. Warren (S. 36 o.), M. Nass (S. 36 m.), F. Stuertz (S. 36 u.), Deutsches Fußballmuseum (S. 37 o., m., u.), Puma SE (S. 38 o.), Deutsches Fußballmuseum (S. 38 m., u., S. 39), R. Baege (S. 40 o., u.), L. Frensch (S. 41 o.), R. Baege (S. 41 m.), kiU FH Dortmund (S. 41 u.), TU Dortmund/M. Plenkmann und J. Reinders (S. 42 o.), Immersion Tanz, kiU (S. 42 2. v. o.), Alt-Right-Komplex, HMKV (S. 42 2. v. u.), H. Woidich (S. 42 u.), L. v. Goedeke (S. 43 o., 2. v. o.), A. Wachholz (S. 43 2. v. u., u.), Heimatmuseum Lütgendortmund (S. 44-45), Hoesch-Museum (S. 46 o.), Werksfeuerwehr ThyssenKrupp (S. 46 m.), P. Kocbeck (S. 46 u.), carr-Racing GBR (S. 47 o.), Hoesch-Museum (S. 47 m.), K. Keller-Düsberg (S. 47 u.), MKK/S. Schnellmann (S. 48 o.), J. Musebrink (S. 48 u.), J. Musebrink (S. 49 o., u.), H. Woidich (S. 49 m.), J. Musebrink (S. 50 o., m.), bildimblick (S. 50 u.), A. Hudemann (S. 51 o.), LWL-Industriemuseum (S. 51 m.), Lairds of Tremonia (S. 51 u.), LWL-Industriemuseum (S. 52 o., u.), H. Friebe (S. 52 m.), LWL-Industriemuseum/Harms (S. 53 o., u.), D. Peters/BlackSheep (S. 53 m.), S. Kleemann (S. 54 o.), MKK/J. Maibach (S. 54 m.), M. Ruppel (S. 54 u.), U. Hoffmann (S. 55 o.), Bildarchiv Vermessungstechnisches Museum (S. 55 m.), Historisches Museum der Pfalz Speyer/C. Breckle (S. 55 u., S. 56 o.), D. Nitschke (S. 56 m.), MKK/M.-A. Albrecht (S. 56 u.), MKK/J. Maibach (S. 57 o.), Museum für Kunst und Kulturgeschichte (S. 57 m.),

J. Bischofs (S. 57 u.), D. Nitschke (S. 58 o.), C. Volkmer (S. 58 m.), Pilspicker Jazzband (S. 58 u.), M.-A. Kellermann (S. 59 o.), P. Brandsch (S. 59 m.), R. Müller (S. 59 u.), Stadt Dortmund/G.S. Kromer (S. 60 o., u.), © 2019 Disney Enterprises, Inc. (S. 60 m.), Westfälisches Schulmuseum (S. 61 o., u.), Pirates Action Theater/H. Kurz (S. 61 m.), Sebastian S. Zitzmann (S. 62 o.), B. Kamke (S. 62 m.), Westfälisches Schulmuseum (S. 62 u., S. 63 o.), M. Tolan (S. 63 m.), Pirates Action Theater/E. Reinders (S. 63 u.), J. Lesker (S. 64 o., m.), J. Neuhaus (S. 64 u., S. 65 o.), © Bildarchiv Foto Marburg (S. 65 2.v. o.), M. Lehrmann (S. 65 2. v. u.), © Rubinographie (S. 65 u.), R. Warren (S. 66 o.), M. Steur (S. 66 m.), marotte-Figurentheater (S. 66 u.), G. Stoppel (S. 67 o.), Liekam-rent (S. 67 2. v. o.), P. Wuthe (S. 67 2. v. u.), M. A. Thorn (S. 67 u.), L. Krupka (S. 68 o.), domicil gGmbH (S. 68 m., u.), Tanzorchester Paschulke (S. 69 o.), Kioomars Musayyebi Quartet (S. 69 2. v. o.), L. Krupka (S. 69 2. v. u.), H. Kettig (S. 69 u.), R. Baeye (S. 70 o.), G. Milius (S. 70 m., u.), JunkYard (S. 71 o.), N. Hawart (S. 71 m., u.), R. Sejk (S. 72 o.), JunkYard (S. 72 u.), M. Schwettmann (S. 73 o.), T. Pham (S. 73 m., u.), M. Schwettmann (S. 74 o., m.), Evil Flames (S. 74 u.), H. Woidich (S. 75 o.), Kiebacher/VG Bild-Kunst (S. 75 2. v. o.), S. Templin/VG Bild-Kunst (S. 75 2. v. u., u.), S. Kriens Photography (S. 76 o., u.), C. Daunke (S. 76 m.), Stadtarchiv Dortmund (S. 77 o., m.), Recherche International e.V. (S. 77 u.), M. Heckendorf-Mathis (S. 78 o.), U. Plath (S. 78 2. v. o., 2. v. u., u.), D. Wille (S. 79 o., m.), Musikschule Dortmund (S. 79 u.), Polizei Dortmund (S. 80-82), Rekorder (S. 83 o.), S. Richmann (S. 83 2. v. o.), L. Achilles (S. 83 2. v. u.), Tonbande e.V. (S. 83 u.), S. Schwabe Photography (S. 84 o.), B. Brauer (S. 84 2. v. o.), U. Dören (S. 84 2. v. u.), B. Stähler (S. 84 u.), C. Vennes (S. 85 o.), Stadt- und Landesbibliothek Dortmund (S. 85 m., u.), C. Vennes (S. 86 o., m.), Roto Theater (S. 86 u.), Schauspiel Dortmund (S. 87 o.), Sander (S. 87 m.), Theater Dortmund (S. 87 u.), WDR (S. 88 o.), WDR/dpa (S. 88 2. v. o.), dpa (S. 88 2. v. u., u.), WDR (S. 89 o.), WDR/dpa (S. 89 2. v. o., 2. v. u.), dpa (S. 89 u.), R. Barz (S. 90 o.), A. Efkemann (S. 90 2. v. o.), T. Goertz (S. 90 2. v. u.), O. Pilsner (S. 90 u.), R. J. Spieker (S. 91 o., m., u.), R. Glahs/Propsteikirche St. Joh. Bap. (S. 92 o.), Duo Aciano/A. Kirschey (S. 92 m.), M. Oertel (S. 92 u.), D. Fischer (S. 93 o.), Ev. St. Mariengemeinde (S. 93 2. v. o.), S. Hiltmann (S. 93 2. v. u.), Gospelchor Voice (S. 93 u.), Ensemble Opella Nova (S. 94 o.), Ev. St. Mariengemeinde (S. 94 m.), Ev. St. Mariengemeinde/R. Fischer (S. 94 u.), St. Petri-Kirche (S. 95 o.), H. v. Irmer (S. 95 m., u.), I. Andrae (S. 96 o.), L. Quick (S. 96 m.), J. Schmidt-Muller (S. 96 u.), M. Völkel (S. 97), K.-U. Peisker (S. 98 o.), S. Kassimi (S. 98 m.), V. Krieger und D. Gawol (S. 98 u.), R. Sikkes (S. 99 o.), I. Schramm-Biermann (S. 99 m.), C. König (S. 99 u.), Galerie Lamers (S. 100 o., 2. v. o.), Goebel Porzellan GmbH (S. 100 2. v. u.), P. Preller © Art 28 (S. 100 u.), K. Pfeiffer (S. 101 o.), M. Bergmann (S. 101 m.), W. Wendrikat (S. 101 u.), B. Schmuck (S. 102)

Wir danken den beteiligten Institutionen, Künstlern und Fotografen für die Überlassung des Bildmaterials.

Allgemeine Geschäftsbedingungen

Die Dortmunder DEW21-Museumsnacht wird von den Kulturbetrieben der Stadt Dortmund in Zusammenarbeit mit den Beteiligten an den verschiedenen Veranstaltungsorten durchgeführt. Mit der Bestellung bzw. dem Erwerb des KombiTickets zur DEW21-Museumsnacht akzeptiert der Kunde die folgenden Allgemeinen Geschäftsbedingungen:

Der Inhaber des DEW21-Museumsnacht-Tickets erhält während des Veranstaltungszeitraums freien Zugang zu den Veranstaltungsorten der DEW21-Museumsnacht und zu den Sonderbussen sowie zum VRR-Regelangebot (VRR: am 21.09.2019 ganztägig und bis 7.00 Uhr des Folgetages). Sollte wegen Überfüllung eines Veranstaltungsortes oder Busses dem Inhaber des DEW21-Museumsnacht-Tickets der Zutritt verweigert werden, so hat dieser keinen Anspruch auf Rückerstattung oder Minderung des Ticketpreises. Bei Überfüllung eines Veranstaltungsortes bzw. eines Busses erhält der Inhaber des DEW21-Museumsnacht-Tickets erst dann Zutritt, wenn wieder Raum vorhanden ist. Im Hinblick auf den Service zur Nutzung des o.g. VRR-Regelangebotes besteht zwischen dem Kunden und dem Beförderungsunternehmen ein gesondertes Vertragsverhältnis, für das die Bestimmungen der dem VRR zugehörigen Verkehrsunternehmen gelten.

Der Veranstalter haftet nicht für Gesundheitsschäden, die infolge etwaiger extremer Lautstärke an einzelnen Veranstaltungsorten eintreten könnten. Schadensersatzansprüche wegen sonstiger Sach- und Körperschäden sowie Ansprüche wegen Verletzung vertraglicher Verpflichtungen sind ausgeschlossen, sofern der Veranstalter bzw. seine Erfüllungsgehilfen nicht vorsätzlich, grob fahrlässig oder unter Verletzung wesentlicher Vertragspflichten gehandelt haben. Für mitgeführte Gegenstände haftet der Veranstalter nicht.

Der Veranstalter hat keinen Einfluss auf die Öffnungszeiten an den beteiligten Veranstaltungsorten sowie auf Programmabläufe und -änderungen. Die Angaben in dieser Broschüre erfolgten mit größter Sorgfalt. Dennoch kann für die Vollständigkeit und Richtigkeit der Angaben (auch bei den Internetinhalten) keine Gewähr sowie für Satz- und Druckfehler keine Haftung übernommen werden; Programmänderungen bleiben vorbehalten. Bei Änderungen des Ablaufs der Veranstaltung besteht kein Anspruch auf Rückerstattung oder Minderung des Eintrittspreises. Bitte beachten Sie die aktuellen Hinweise in der Tagespresse und auf der Internetseite www.dortmunderdewmuseumsnacht.de.

Werden DEW21-Museumsnacht-Tickets dem Käufer bei Bestellungen per Telefon oder Internet übersandt, so trägt der Käufer das Versandrisiko. Der Veranstalter ist weder in diesem Fall, noch für den Fall, dass der Karteninhaber ein DEW21-Museumsnacht-Ticket verliert, zur Ersatzbeschaffung verpflichtet.

Sollte die Dortmunder DEW21-Museumsnacht abgesagt werden, so erhält der Inhaber des DEW21-Museumsnacht-Tickets den Eintrittspreis innerhalb von 14 Tagen nach Veranstaltungstermin bei der Vorverkaufsstelle, bei der er das Ticket erworben hat, zurückerstattet.

An den jeweiligen Veranstaltungsorten dürfen für kommerzielle Zwecke keinerlei Tonbandgeräte, Film-, Foto- oder Videokameras für Ton- oder Bildaufnahmen benutzt werden. Jeder Besucher willigt darin ein, dass der Veranstalter – ohne zur Zahlung einer Vergütung verpflichtet zu sein –, berechtigt ist, Bild- und Tonaufnahmen zu erstellen und/oder durch Dritte erstellen zu lassen, diese zu vervielfältigen, zu senden und in jeglichen audiovisuellen Medien zu nutzen und/oder durch Dritte vervielfältigen, senden und nutzen zu lassen. Diese Rechte gelten räumlich und zeitlich unbegrenzt. Wir weisen die Besucher ausdrücklich darauf hin, dass die Veranstaltung fotografisch dokumentiert wird und die Besucher abgelichtet werden könnten. Wir weisen diesbezüglich auf unsere Mitteilungspflicht im Rahmen der Datenschutzgrundverordnung hin.

Die Eintrittskarte bzw. das Kontrollarmband darf im Rahmen der Dortmunder DEW21-Museumsnacht nur von ein und derselben Person benutzt und nicht an Dritte weitergegeben werden. Die Teilnahme an den Programmangeboten ist nur möglich gegen Vorlage eines Tickets der DEW21-Museumsnacht. Kinder bis zu einem Alter von fünf Jahren dürfen die Veranstaltung nur in Begleitung eines Erwachsenen mit einem DEW21-Museumsnacht-Ticket besuchen.

IMPRESSUM:

Veranstalter der 19. Dortmunder DEW21-Museumsnacht:
Stadt Dortmund, Kulturbetriebe

Verantwortlich:

Dr. Dr. Elke Möllmann, Geschäftsbereichsleiterin
Städt. Museen Dortmund

Projektleitung und Veranstaltungskonzept:

Kerstin Keller-Düsberg, Agentur konzeptschmiede-do

Projektassistenz:

Maurice Rotzoll, Agentur konzeptschmiede-do

Organisationsteam:

Melina Kidess, Vanessa Lichtenberg, Katharina Mühlenkamp, Sarah Niesius

Programmheft:

Herausgeber:

Stadt Dortmund, Kulturbetriebe

Redaktion und Konzeption:

Agentur konzeptschmiede-do

Gestaltung und Layout:

Dortmund-Agentur

Druck: www.LensingDruck.de – 06/2019

Termin notieren für das nächste Jahr:
20. Dortmunder DEW21-Museumsnacht
19. September 2020

www.dortmunderdewmuseumsnacht.de